

# INDICADORES Y TENDENCIAS DE CONSUMO

**CLAVES**

Información Competitiva S.A.

**Claves Información Competitiva S.A.  
Junio 2018**

# INDICE

- **INDICADORES DE CONSUMO**
- **INDICADORES DE INVERSIÓN**
- **DRIVERS DE CRECIMIENTO**



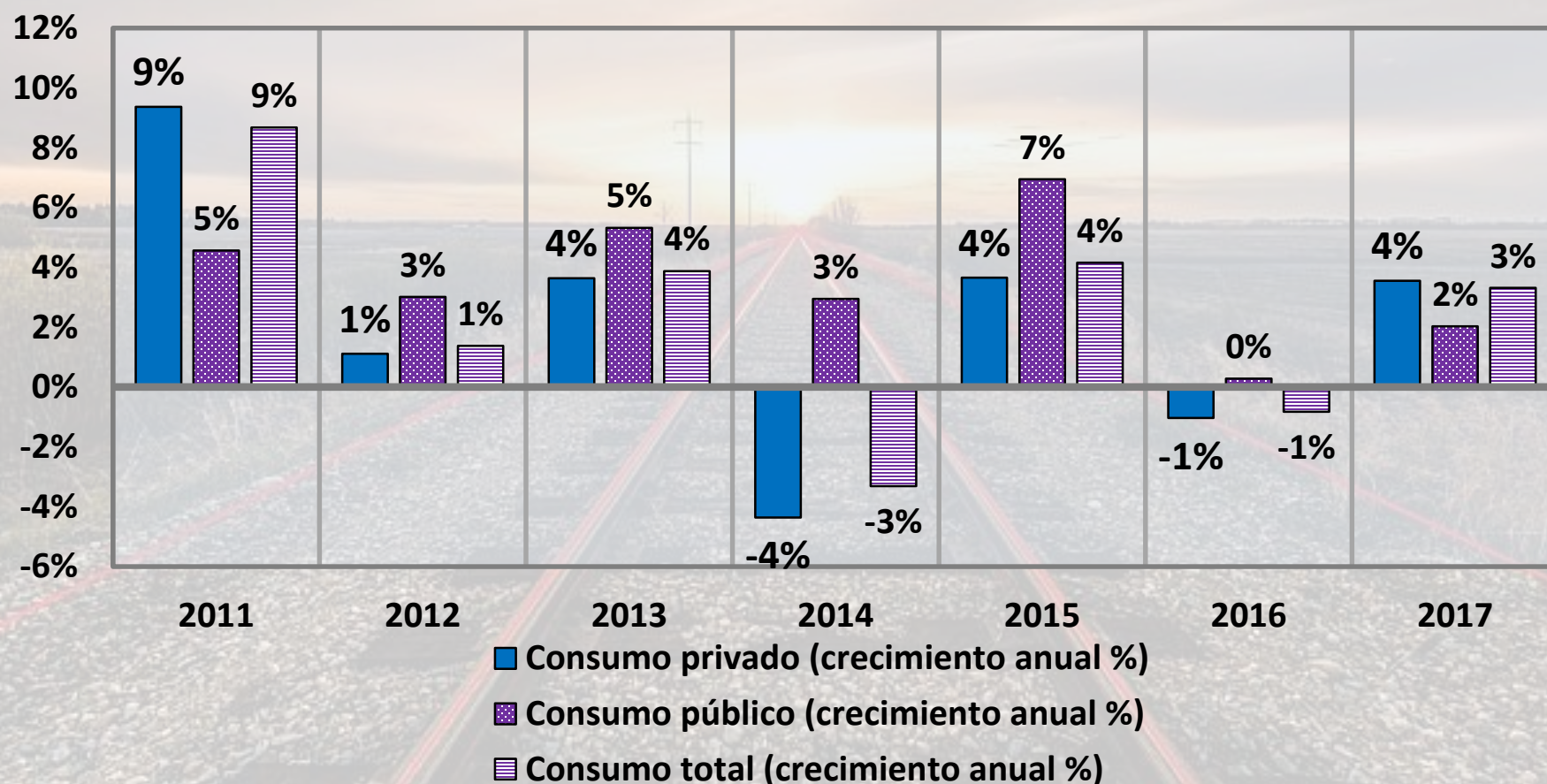
## INDICADORES DE CONSUMO

- Consumo privado y público
- Recaudación del IVA
- Ventas minoristas
- Ventas en supermercados
- Ventas en shoppings
- Patentamientos de autos
- Consumo de combustibles
- Consumo de energía
- Consumo de gas

## GASTO DE CONSUMO PÚBLICO Y PRIVADO

*Variaciones % interanuales*

El consumo total aumentó un 3% en el año 2017. Hace 6 años que el aumento del consumo privado no superaba el aumento consumo público.



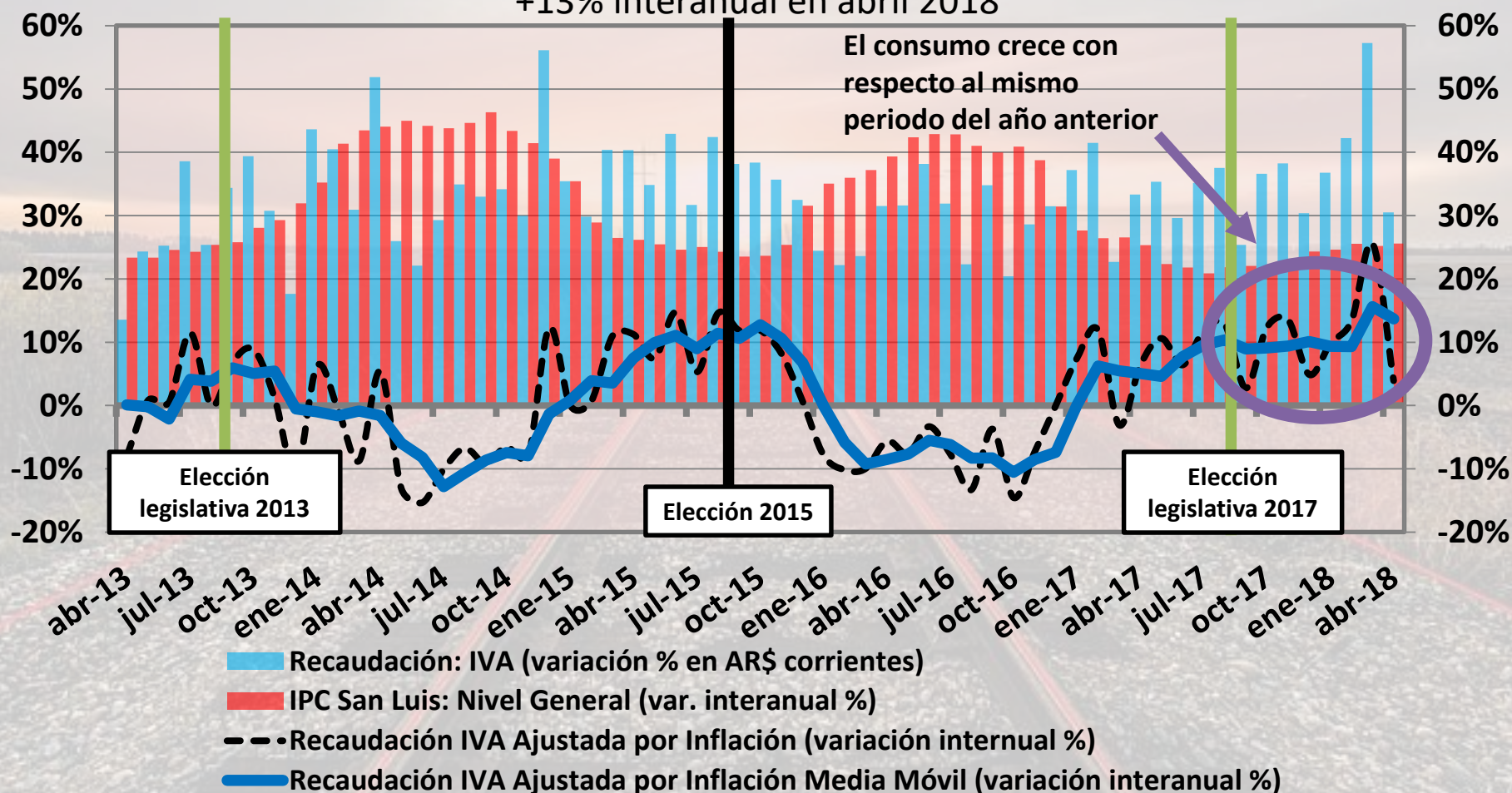


## INDICADOR ADELANTADO DE CONSUMO

(recaudación IVA impositivo ajustada por inflación)

*Variaciones % interanuales*

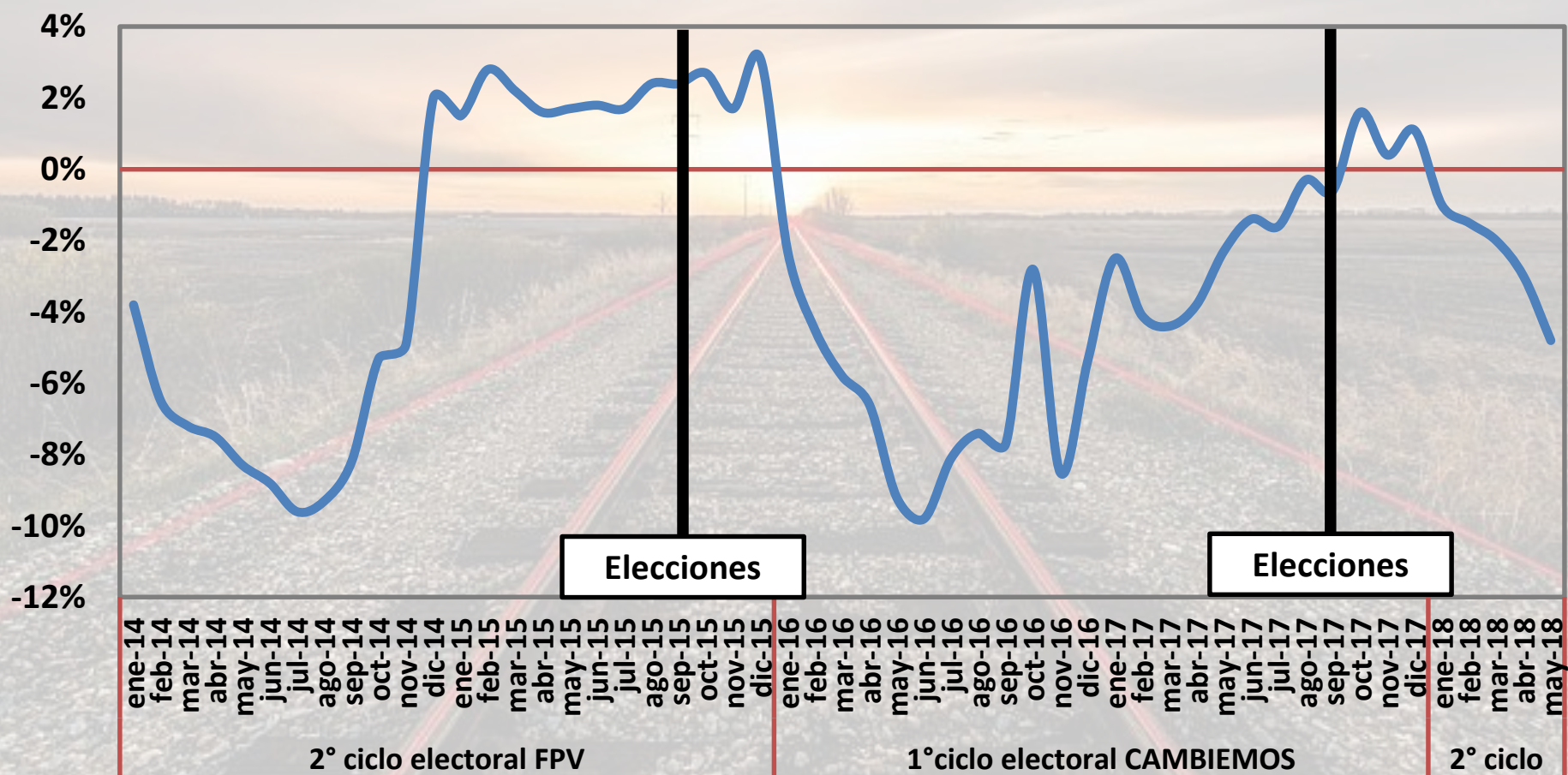
+13% interanual en abril 2018



### VENTAS MINORISTAS PYMES

*Variaciones % interanuales*

Caída del -4,8% interanual en mayo 2018. Se nota la caída en el consumo consecuencia de la crisis cambiaria





### VENTAS MINORISTAS PYMES POR RUBRO

*Variaciones % interanuales de cantidades*

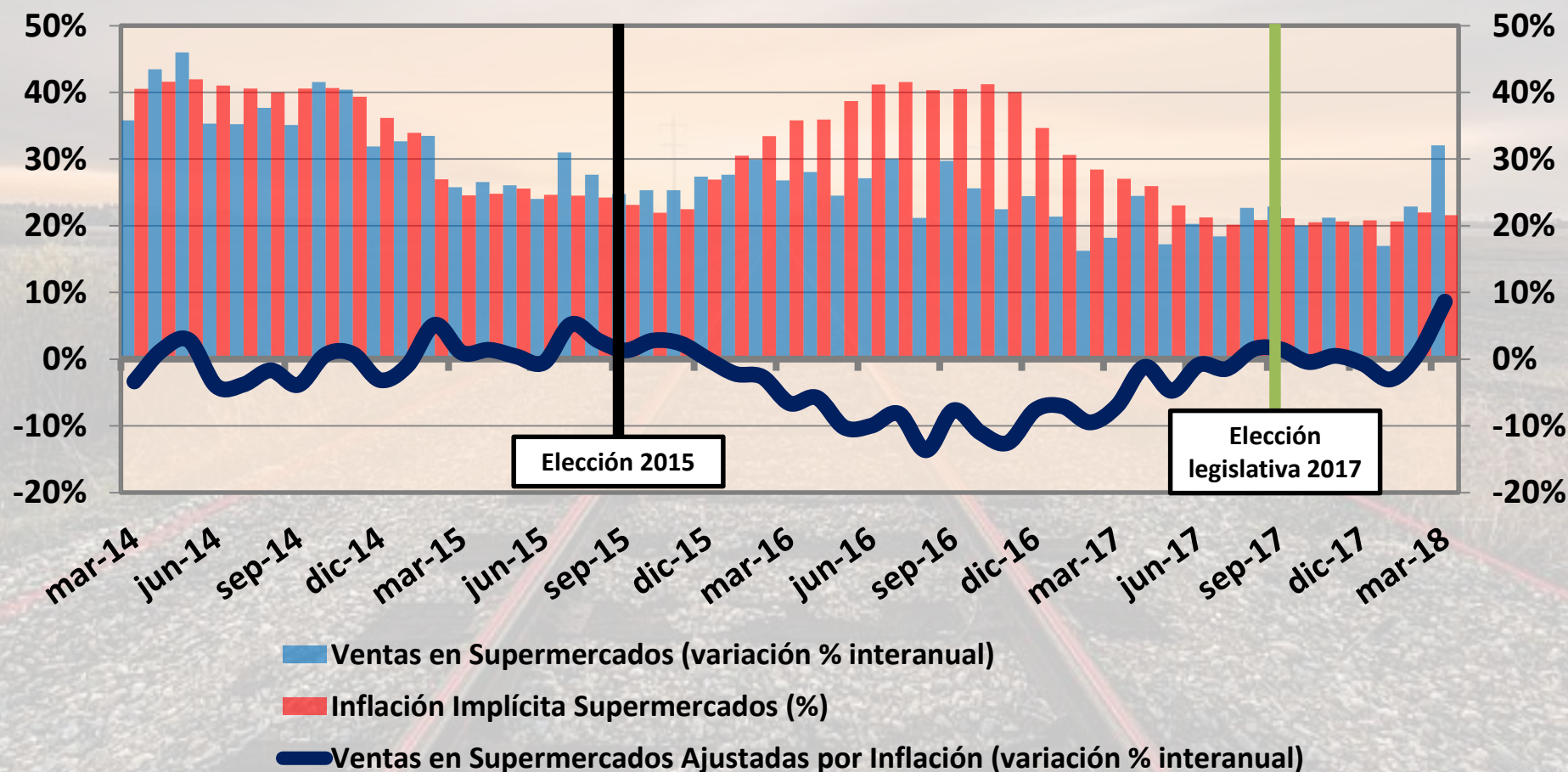
Las ventas minoristas del mes de mayo fueron todas negativas. El sector de alimentos y bebidas es el que menos cayó, mientras que el de golosinas el de mayor caída del mes.

RUBRO \ MES	may-17	jun-17	jul-17	ago-17	sep-17	oct-17	nov-17	dic-17	ene-18	feb-18	mar-18	abr-18	may-18
Alimentos y bebidas	-0,5%	-0,3%	0,5%	0,7%	-0,4%	2,9%	-2,0%	2,3%	-1,2%	-1,0%	0,0%	-2,0%	-1,8%
Perfumería	-1,8%	0,9%	-1,8%	2,9%	-3,7%	2,3%	1,3%	2,9%	-0,2%	-2,2%	-1,0%	-1,5%	-2,1%
Electro	-2,9%	-2,0%	-3,0%	-1,1%	-1,1%	1,9%	2,6%	3,0%	0,0%	0,6%	-3,0%	-3,4%	-3,2%
Textil (blanco)	-3,4%	-3,3%	-0,8%	-2,2%	-1,0%	0,9%	0,0%	-0,6%	-2,3%	-3,4%	-4,5%	-6,5%	-3,9%
Ferretería	-2,3%	-1,6%	-0,7%	-1,0%	1,0%	2,7%	2,6%	1,2%	-0,9%	-2,8%	-0,9%	-2,4%	-4,0%
Materiales de construcción	-1,4%	0,5%	0,0%	2,5%	2,7%	4,2%	5,0%	4,1%	1,5%	0,0%	-2,4%	-0,9%	-4,0%
Jugueterías y librerías	-3,0%	-2,5%	-3,9%	2,5%	1,2%	1,3%	1,7%	0,5%	1,7%	-0,5%	-2,7%	0,4%	-4,4%
Muebles	-3,2%	-1,5%	-0,9%	0,3%	0,9%	0,4%	-1,2%	1,3%	-1,1%	-3,3%	-1,9%	-3,3%	-4,8%
<b>NIVEL GENERAL</b>	<b>-2,3%</b>	<b>-1,4%</b>	<b>-1,6%</b>	<b>-0,3%</b>	<b>-0,6%</b>	<b>1,6%</b>	<b>0,4%</b>	<b>1,1%</b>	<b>-1,0%</b>	<b>-1,5%</b>	<b>-2,0%</b>	<b>-3,0%</b>	<b>-4,8%</b>
Deportes	-1,3%	0,0%	-2,2%	0,8%	1,9%	1,9%	-0,5%	-2,9%	-2,3%	-1,0%	-0,8%	-1,3%	-4,9%
Materiales eléctricos	-2,3%	-1,6%	-0,7%	-1,0%	-3,5%	2,4%	2,2%	3,1%	-2,0%	-3,2%	-0,7%	-0,5%	-5,7%
Neumáticos	-1,8%	-3,7%	-1,1%	-1,5%	-1,9%	0,6%	-2,9%	-2,6%	1,5%	-3,5%	-2,0%	1,1%	-5,8%
Bijouterie	-3,8%	-2,5%	-1,0%	-1,4%	-2,8%	0,6%	-1,0%	3,8%	-2,8%	-2,1%	-1,0%	-5,7%	-6,1%
Marroquinería	-4,0%	-1,2%	-3,3%	-2,9%	0,5%	1,0%	-2,3%	-3,5%	-2,2%	-2,6%	-3,8%	-4,7%	-6,4%
Farmacia	-1,8%	0,9%	-0,4%	-0,6%	1,0%	3,6%	-1,3%	2,5%	0,9%	-2,0%	-2,7%	-2,5%	-6,5%
Textil (indumentaria)	-3,5%	-1,8%	-2,5%	-1,0%	0,0%	0,6%	3,3%	1,2%	-1,5%	-2,5%	-2,8%	-6,3%	-6,5%
Bazar y Regalos	-2,1%	-2,8%	-0,5%	-1,2%	-2,4%	1,0%	-2,5%	1,6%	-1,6%	-1,8%	-2,1%	-3,8%	-6,6%
Calzados	-1,9%	-3,0%	-4,8%	-2,8%	-1,1%	1,1%	3,2%	-3,3%	-3,4%	0,3%	-1,2%	-3,5%	-6,6%
Joyería y Relojería	-3,4%	-1,1%	-2,6%	-2,5%	-3,8%	1,1%	-2,5%	0,0%	-1,6%	-2,0%	-4,4%	-4,4%	-7,7%
Golosinas	-1,9%	-1,7%	-1,3%	0,1%	0,6%	0,2%	1,5%	1,7%	-1,7%	-0,1%	-2,8%	-1,9%	-8,5%

## VENTAS EN SUPERMERCADOS AJUSTADAS POR INFLACIÓN

*Variaciones % interanuales*

Aumento del 8,6% en marzo 2018. Las ventas se recuperaron en marzo, previa crisis cambiaria





### VENTAS EN SUPERMERCADOS POR CATEGORÍA

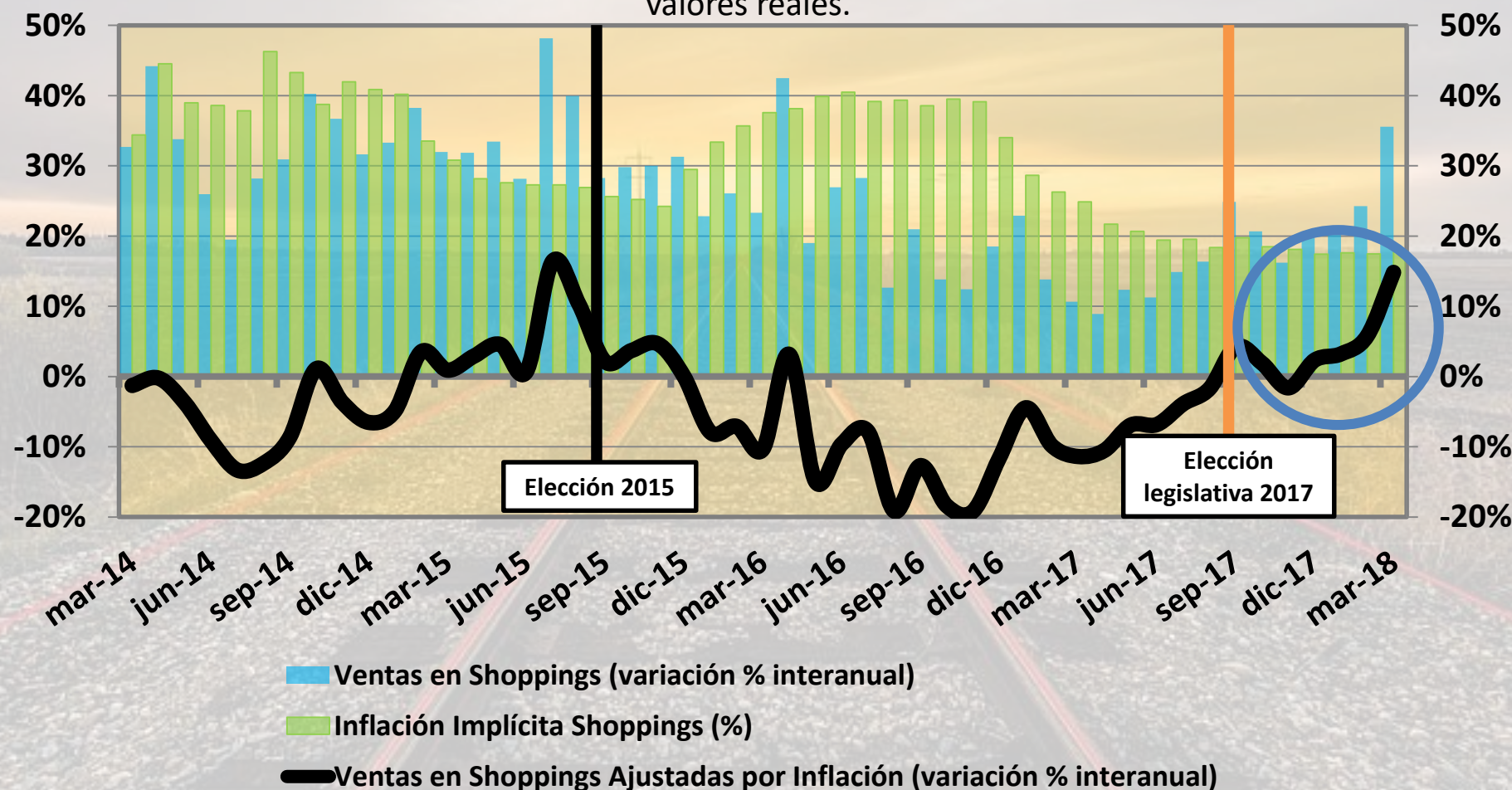
Las ventas de indumentaria y electrónica en supermercados siguen siendo las que lideran los aumentos. Con respecto a alimentos, panadería en supermercados es lo que más ha crecido en marzo 2018.

Categoría	Ventas Marzo 2018 (millones ARS)	Incremento Anual Precios (%)	Crecimiento Interanual Ajustado por
Electrónica y artículos para el hogar	1.959.110	19%	36,6%
Indumentaria, calzado y textiles	915.870	16%	22,1%
Panadería	1.296.270	19%	22,0%
Almacén	9.370.617	20%	14,9%
Carnes	3.367.191	19%	11,3%
Otros	3.307.972	21%	9,8%
<b>Total</b>	<b>34.753.300</b>	<b>22%</b>	<b>8,6%</b>
Bebidas	4.270.632	34%	3,1%
Verdulería y frutería	1.231.030	20%	2,3%
Alimentos preparados y rotisería	515.479	24%	0,1%
Artículos de limpieza y perfumería	4.812.703	24%	-1,5%
Lácteos	3.706.425	21%	-7,3%

### VENTAS EN SHOPPINGS AJUSTADAS POR INFLACIÓN

*Variaciones % interanuales*

Las ventas en Shoppings se ven mejoradas, en marzo 2018 crecieron un 15% en valores reales.





### VENTAS EN SHOPPINGS POR CATEGORÍA

Electrónica es el rubro con mayor crecimiento en las ventas de marzo 2018 en Shoppings, creciendo un 33% más que en marzo 2017.

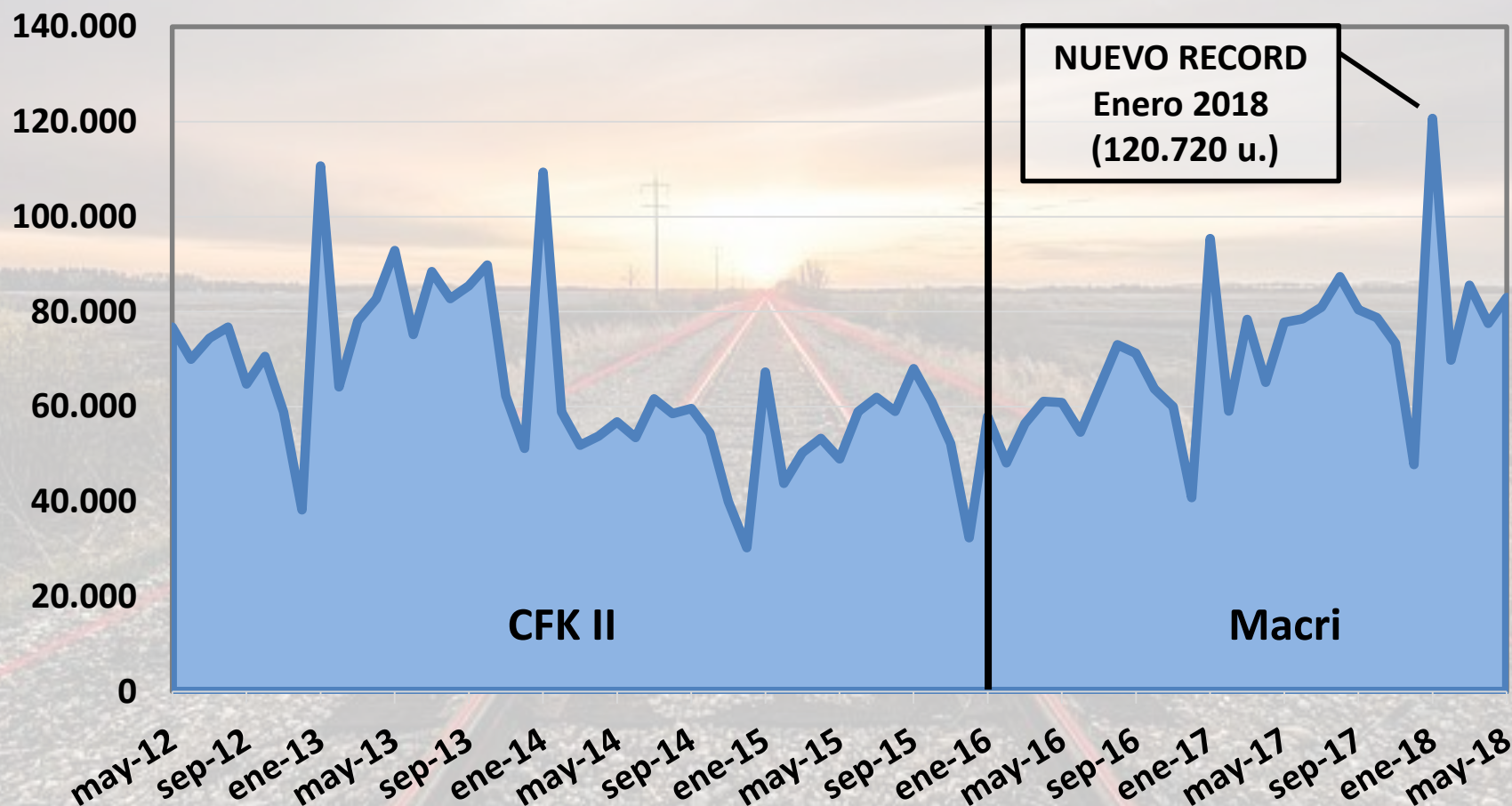
Contrariamente, diversión y esparcimiento se contrajo en marzo 2018 un 27%.

Categoría	Ventas Marzo 2018 (millones ARS)	Incremento Anual Precios (%)	Crecimiento Interanual Ajustado por Inflación (%)	
Electrónicos y electrodomésticos	878.709	19%	33%	
Otros	404.123	23%	26%	
Ropa y accesorios deportivos	563.482	16%	22%	
Indumentaria, calzado y marroquinena	2.391.484	16%	16%	
<b>Total</b>	<b>5.678.491</b>	<b>18%</b>	<b>15%</b>	
Amoblamientos y textiles para el hogar	174.904	19%	8%	
Patio de comidas, alimentos y kioscos	795.231	23%	6%	
Juguetería	48.049	18%	0%	
Librería y papelería	91.269	25%	-2%	
Perfumería y farmacia	130.135	21%	-6%	
Diversión y esparcimiento	201.105	24%	-27%	

### PATENTAMIENTO AUTOMOTORES

*unidades*

+6,7% interanual en mayo 2018. +7% mas que en abril 2018.

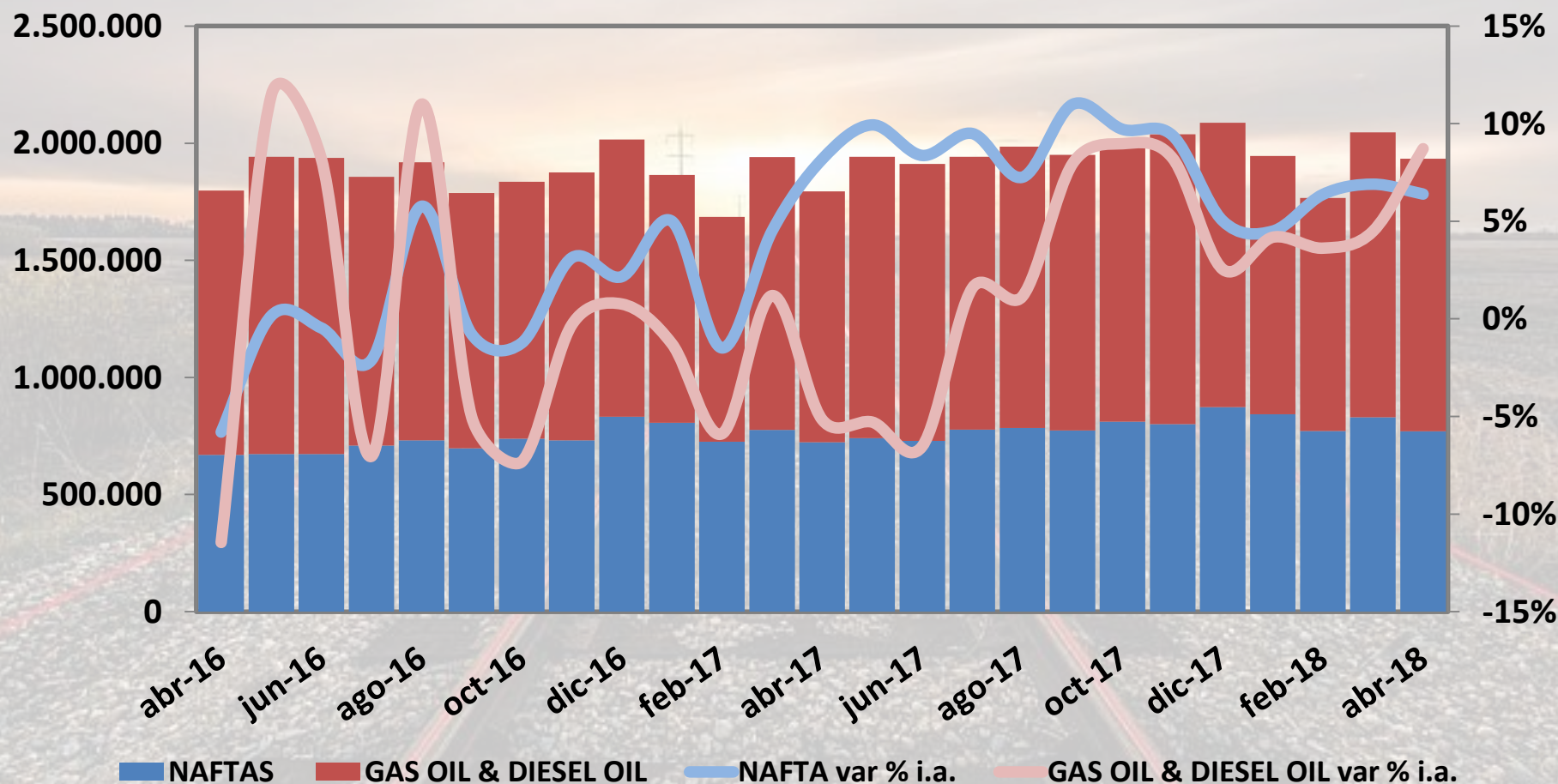




### VENTAS DE COMBUSTIBLES: Naftas y Gas oil & Diesel oil

*en m3*

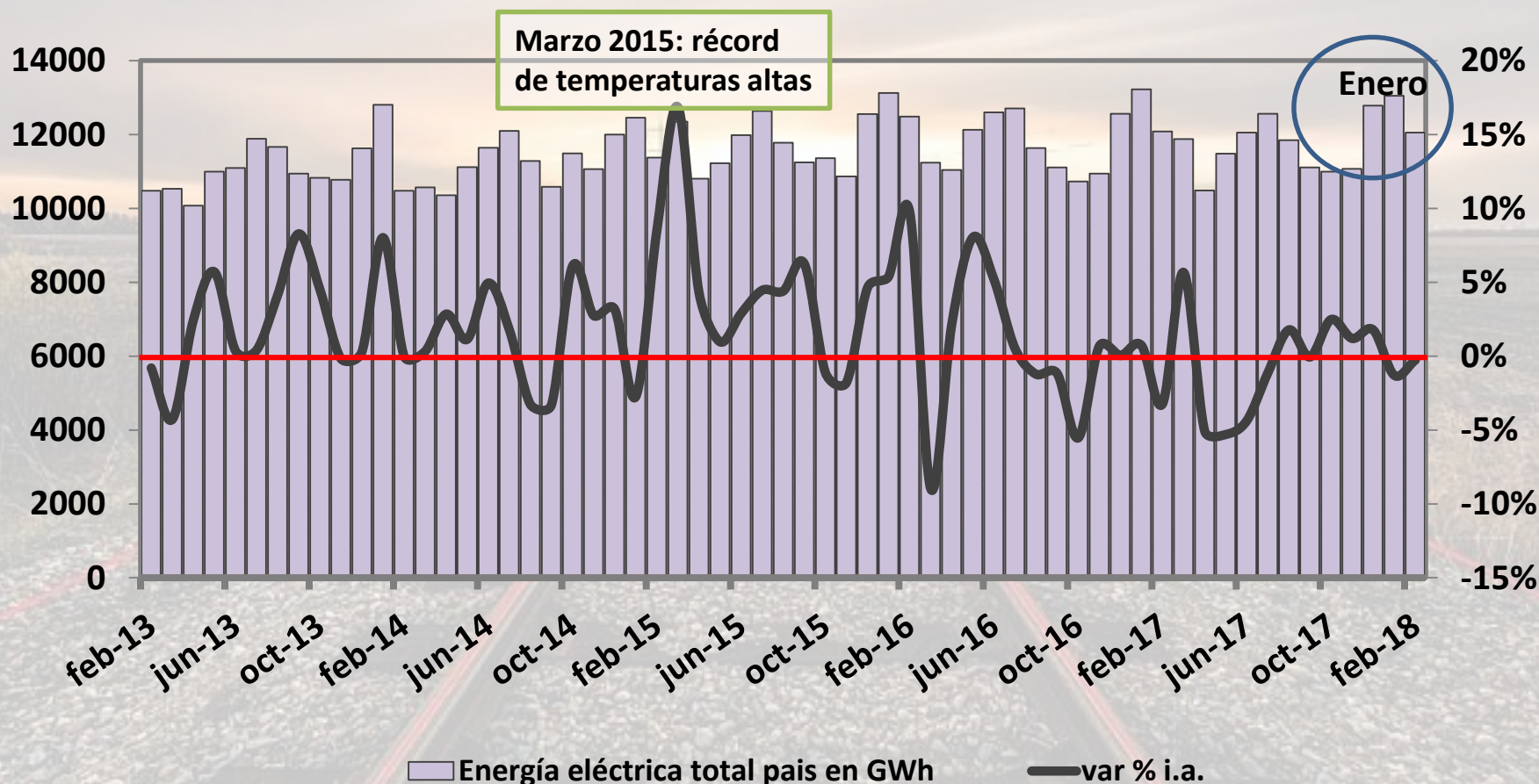
El consumo de combustibles hace 10 meses que no cae. En abril se consumió un 6% más de nafta y un 9% más de gas oil y diesel oil que en abril 2017.



## CONSUMO DE ENERGÍA ELÉCTRICA

GWh

En febrero se consumieron 12 mil GWh de energía eléctrica en los hogares, un -0,3% menos que en febrero 2017.

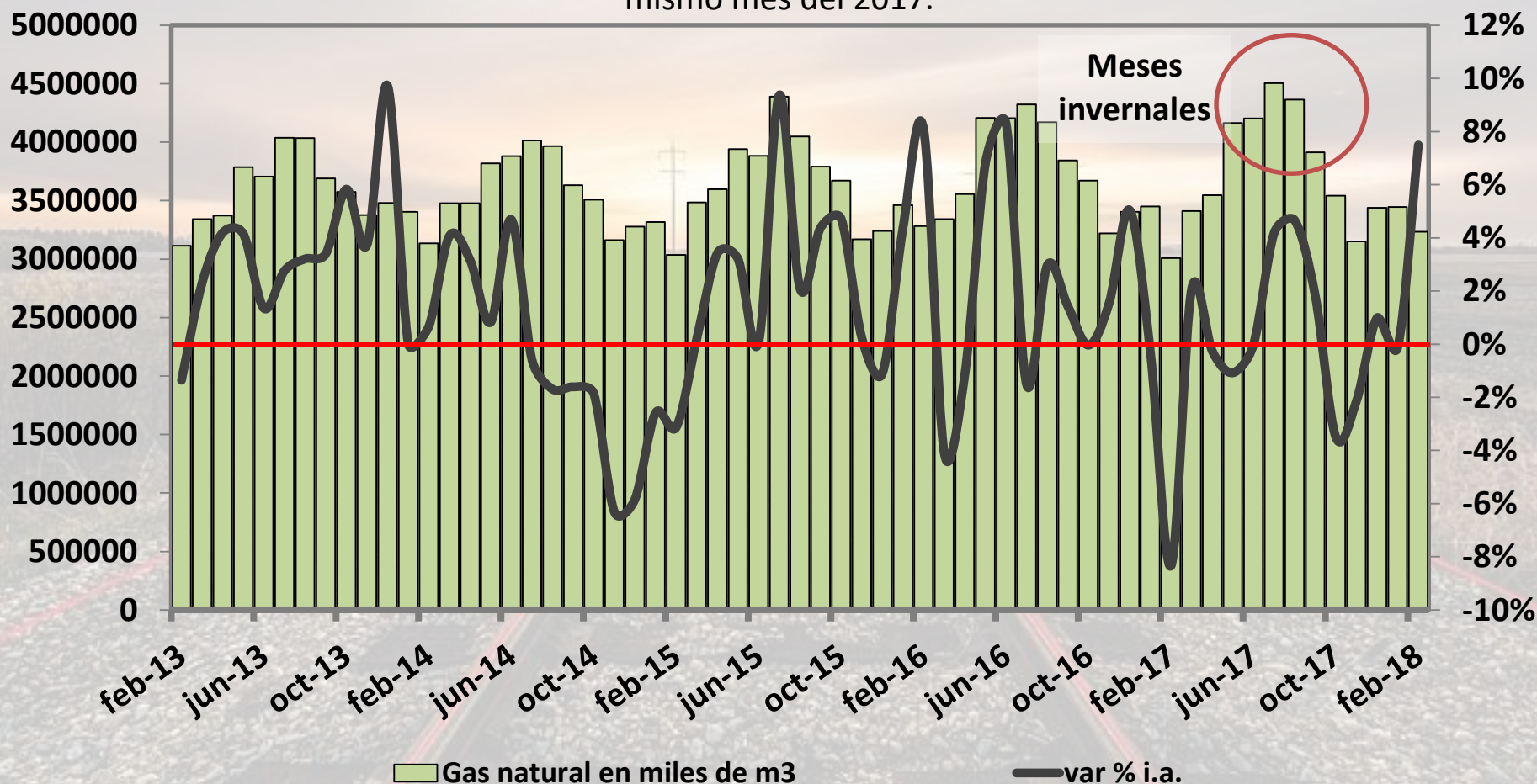




### CONSUMO DE GAS NATURAL

*MILES DE M3*

Se consumieron 3233 millones de m3 de gas en febrero 2018, un 7,5% más que el mismo mes del 2017.



## INDICADORES DE INVERSIÓN

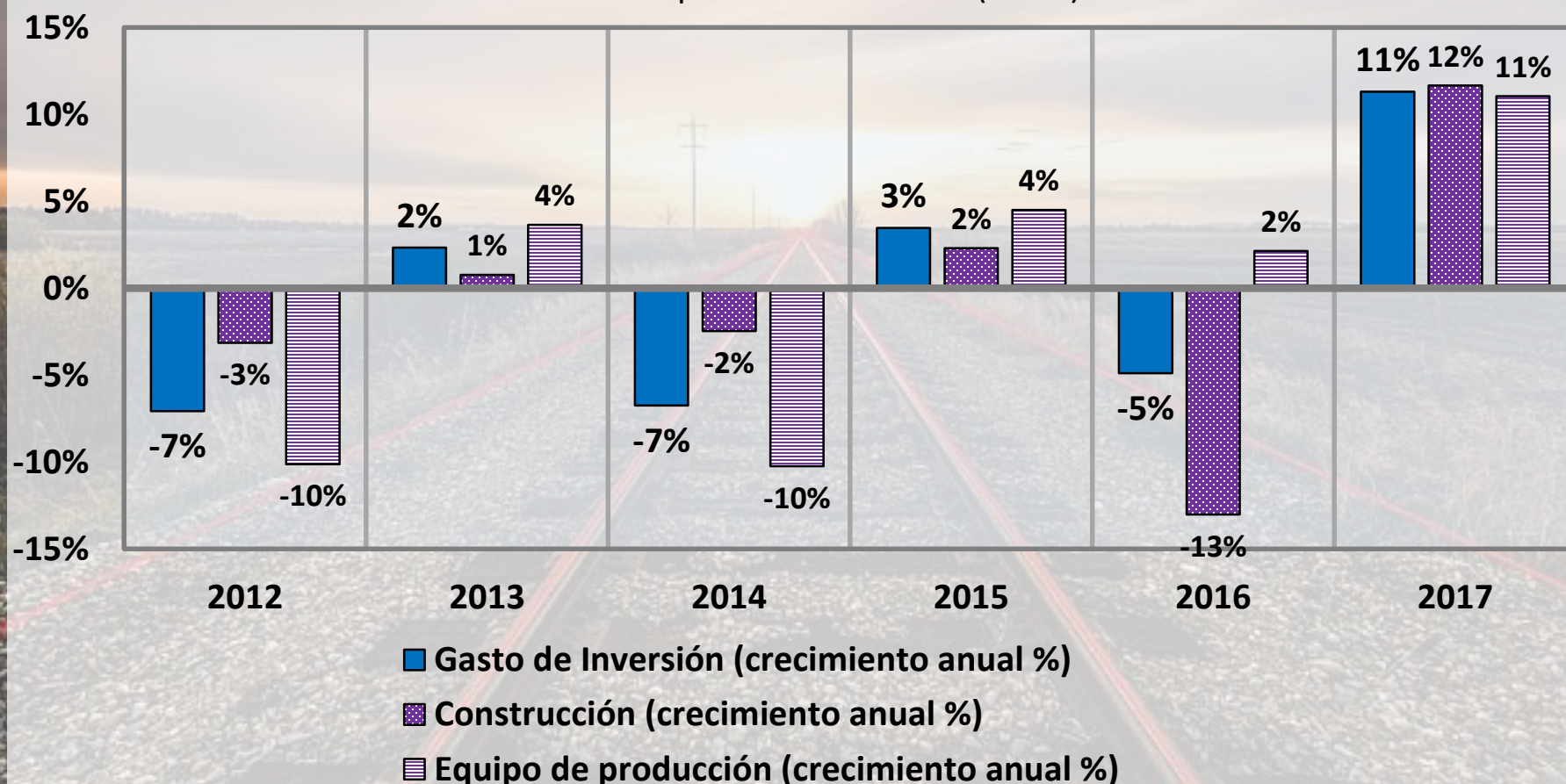
- **Gastos en inversión**
- **Despachos de asfalto**
- **Consumo interno de cemento Portland**
- **Permisos de edificación**
- **Créditos hipotecarios**
- **Créditos PRO.CRE.AR.**
- **Inversión extranjera directa**
- **Inversión extranjera de portafolio**



## GASTO DE INVERSIÓN

*Variaciones % interanuales*

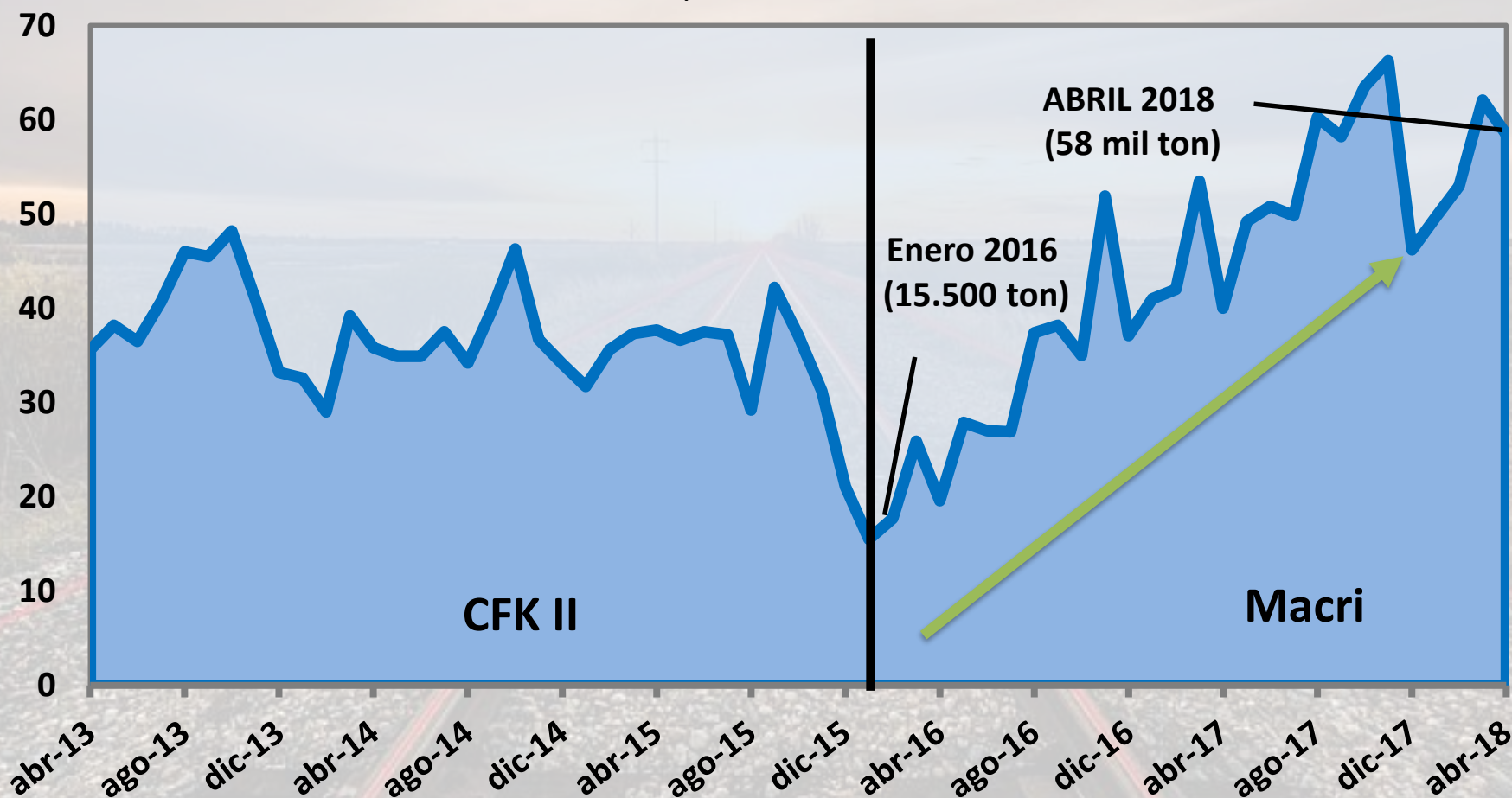
+11% en el 2017. Impulsado tanto por la compra de equipo de producción (+11%) como por la construcción (+12%).



### DESPACHO DE ASFALTO VIAL

*miles de toneladas*

En los primeros 4 meses del año ya se llevan consumidas más de 223 mil toneladas, un 26% más que en el 2017, año record.

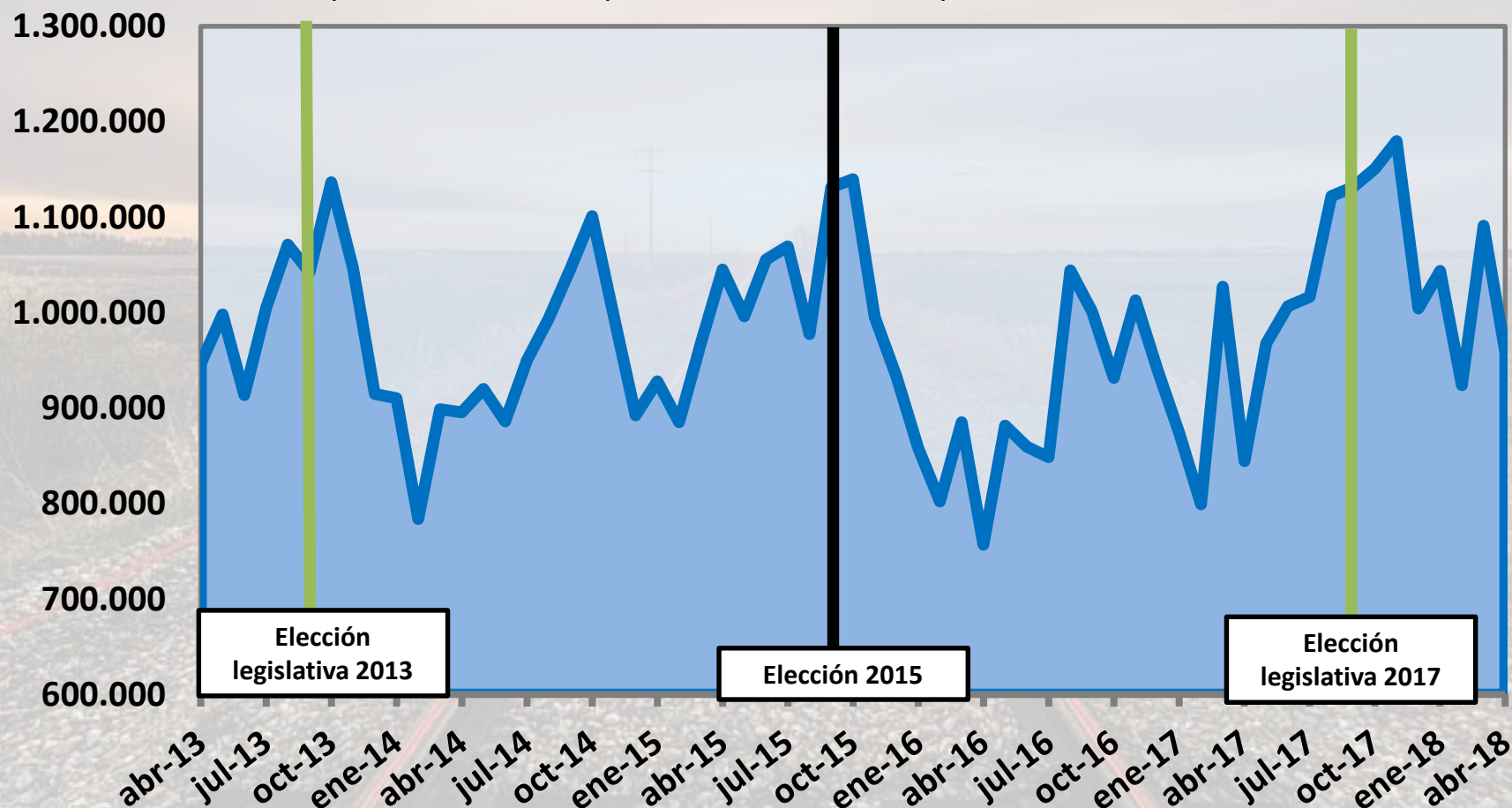




## CONSUMO INTERNO DE CEMENTO PORTLAND

*en toneladas*

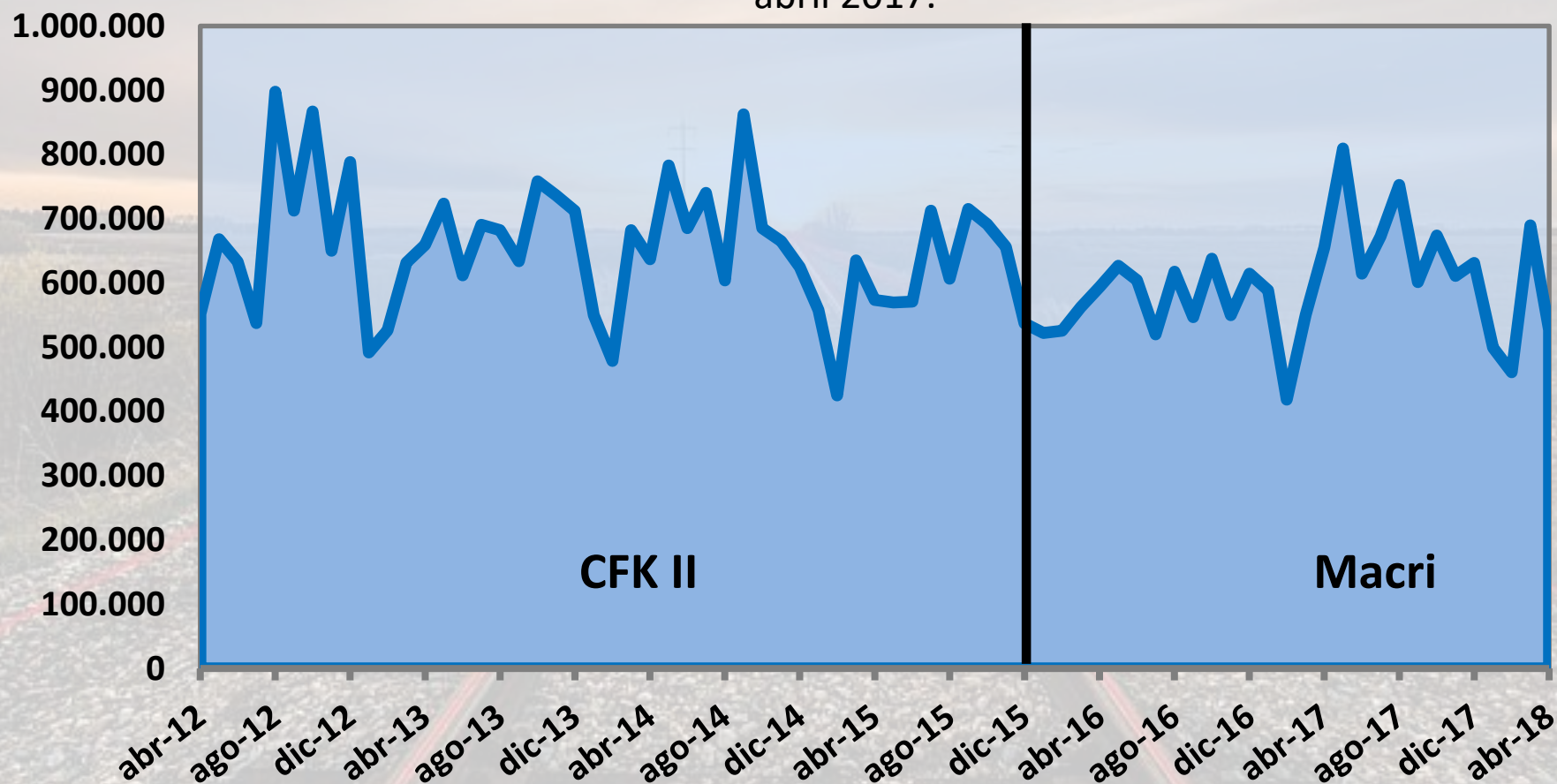
En el mes de abril se consumieron 958 mil toneladas de cemento, un +13,5% más que en abril 2017, pero un -12% menos que en marzo 2018.



## PERMISOS EDIFICACIÓN OBRA PRIVADA

*m2*

En el mes de abril 2018 se aprobaron 526.810 m2, un 20% menos que en abril 2017.

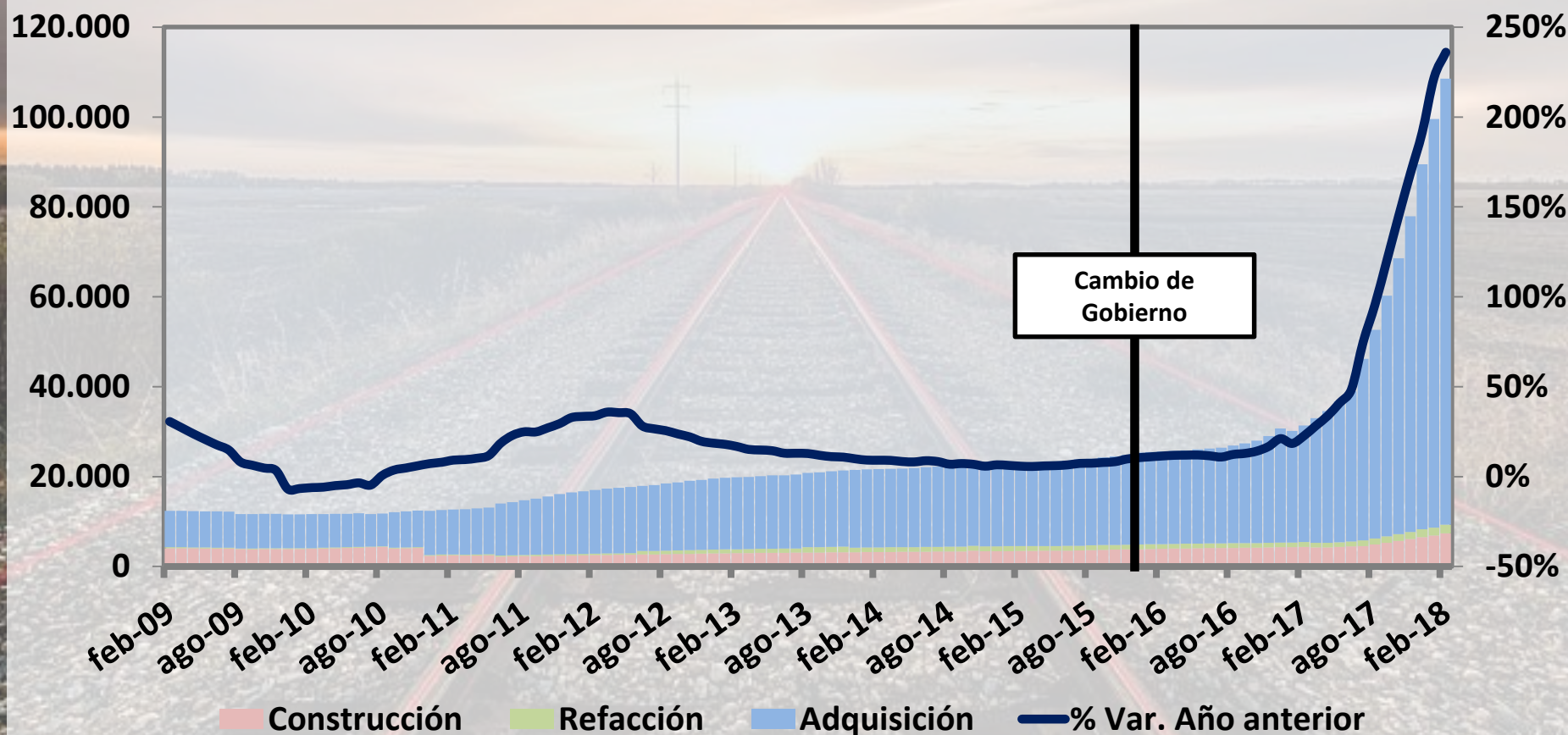




## CREDITO HIPOTECARIO

*millones de pesos corrientes*

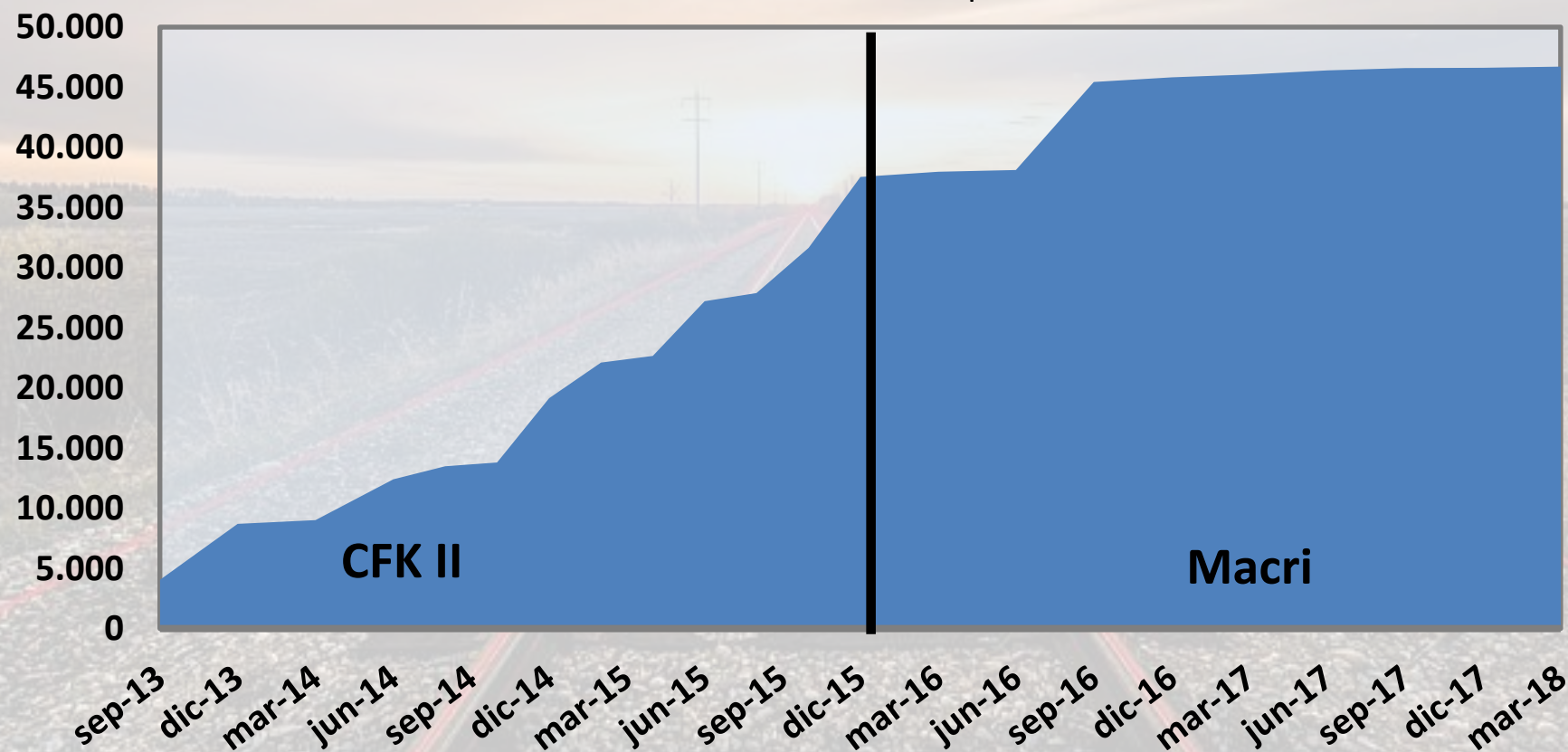
En febrero 2018 se entregaron 108 mil millones de pesos en concepto de crédito hipotecario, un 245% más que lo otorgado en febrero 2017.



## CREDITOS PRO.CRE.AR.

*En millones de pesos corrientes*

Corresponde a las inversiones realizadas por el Fondo de Garantía de Sustentabilidad. En el I trimestre del 2018 se invirtieron \$46.712 millones de pesos en créditos PRO.CRE.AR. Hace 2 años que la cifra no varía.

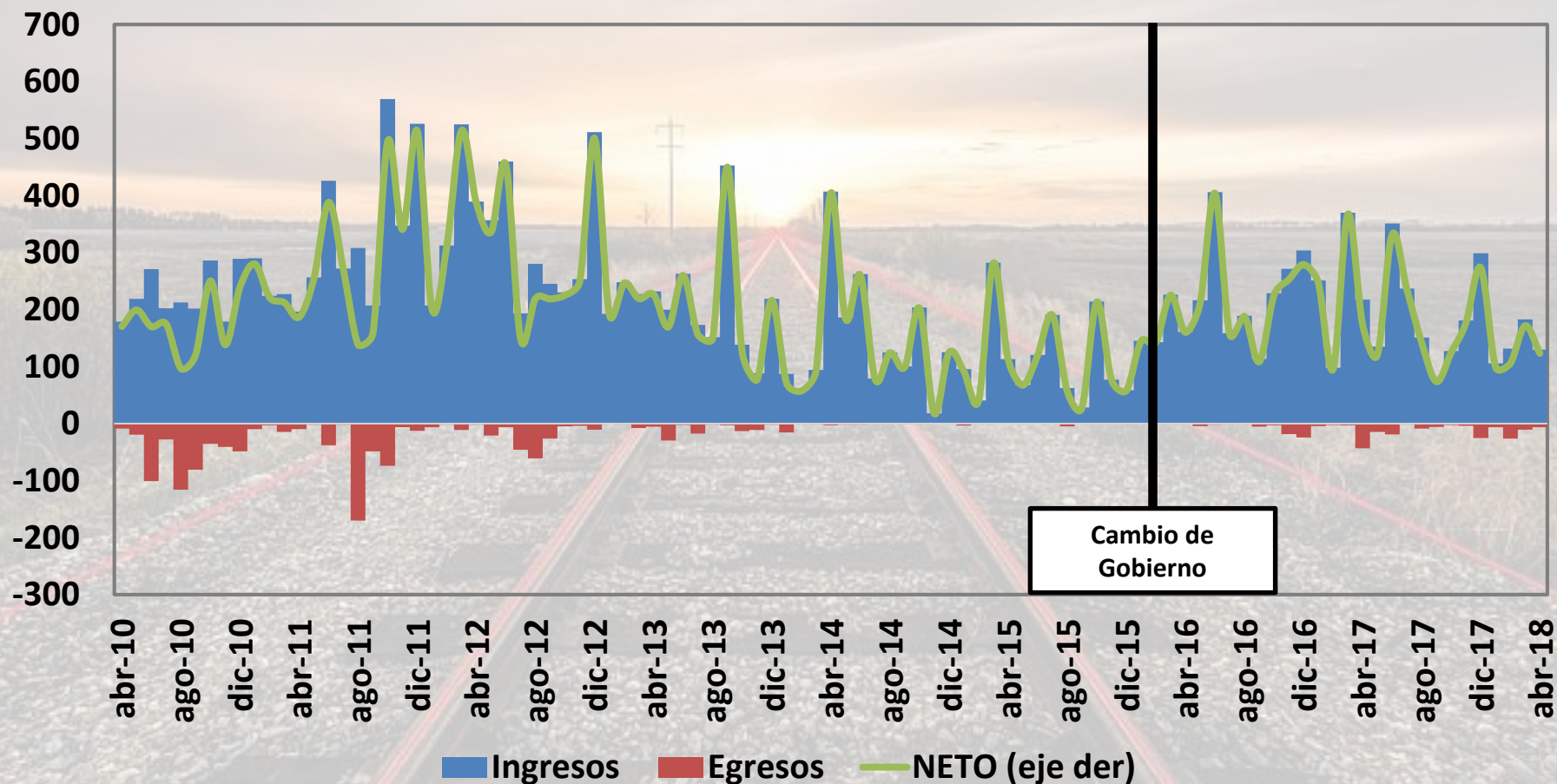




## INVERSIÓN EXTRANJERA DIRECTA (IED)

*millones de dólares*

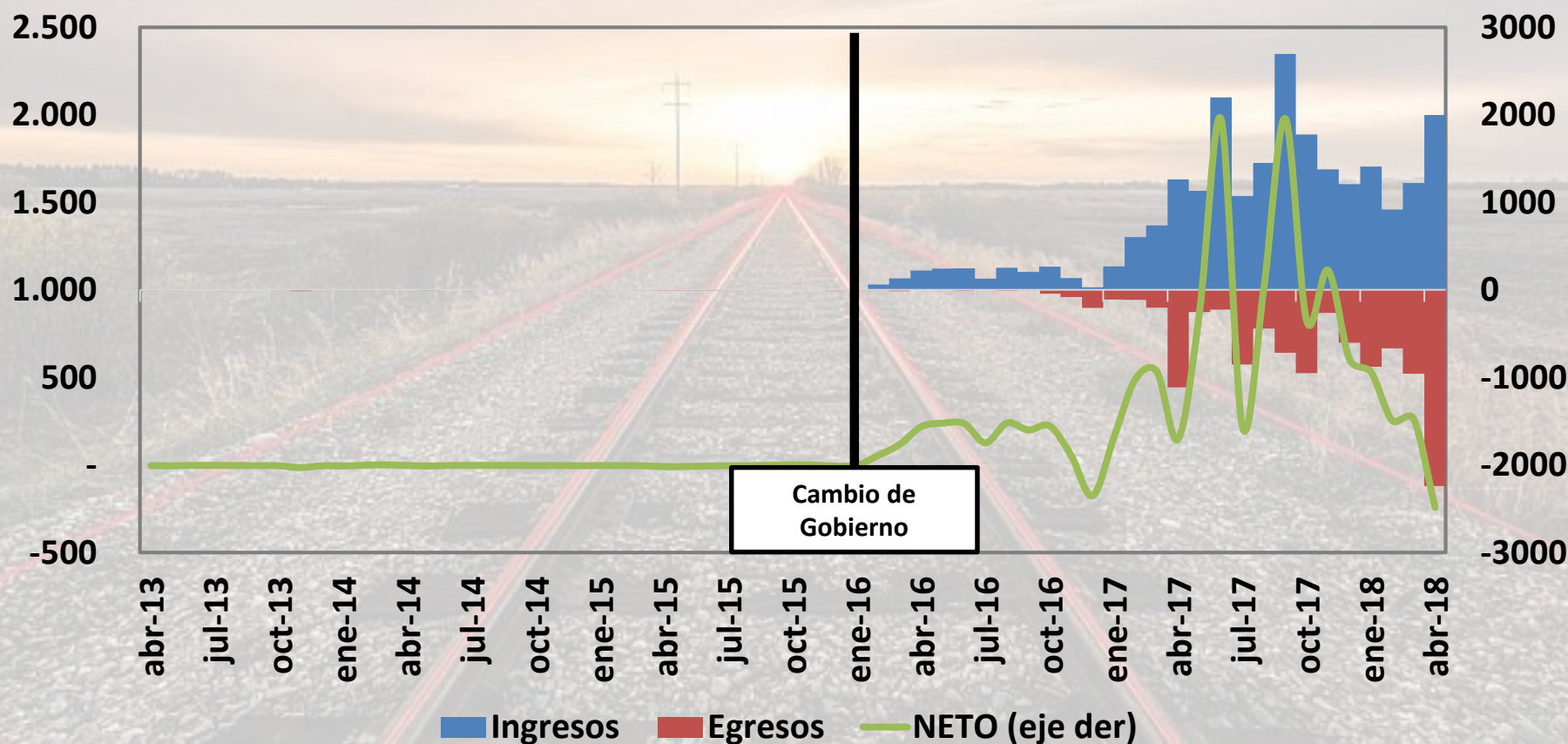
En Abril entraron 130 millones de dólares y salieron 6 millones de dólares, obteniendo como valor neto 123 millones de dólares.



## INVERSIÓN EXTRANJERA DE PORTAFOLIO

*millones de dólares*

En abril entraron 2.000 millones de dólares en concepto de inversión de portafolio y egresaron 2.262 millones de dólares, es decir, que salieron más dólares que los que entraron (242 millones de dólares menos)





## DRIVERS DEL CRECIMIENTO

- **Producto bruto interno**
- **Nivel de actividad**
- **Empleo registrado**
- **Salarios Reales**
- **Energía consumida sector industrial**
- **Stock real de crédito al consumo**
- **Confianza del consumidor**
- **Inflación**
- **Política monetaria**
- **Costo argentino**
- **Deuda pública**
- **Tipo de cambio nominal y Reservas BCRA**
- **Déficit primario**

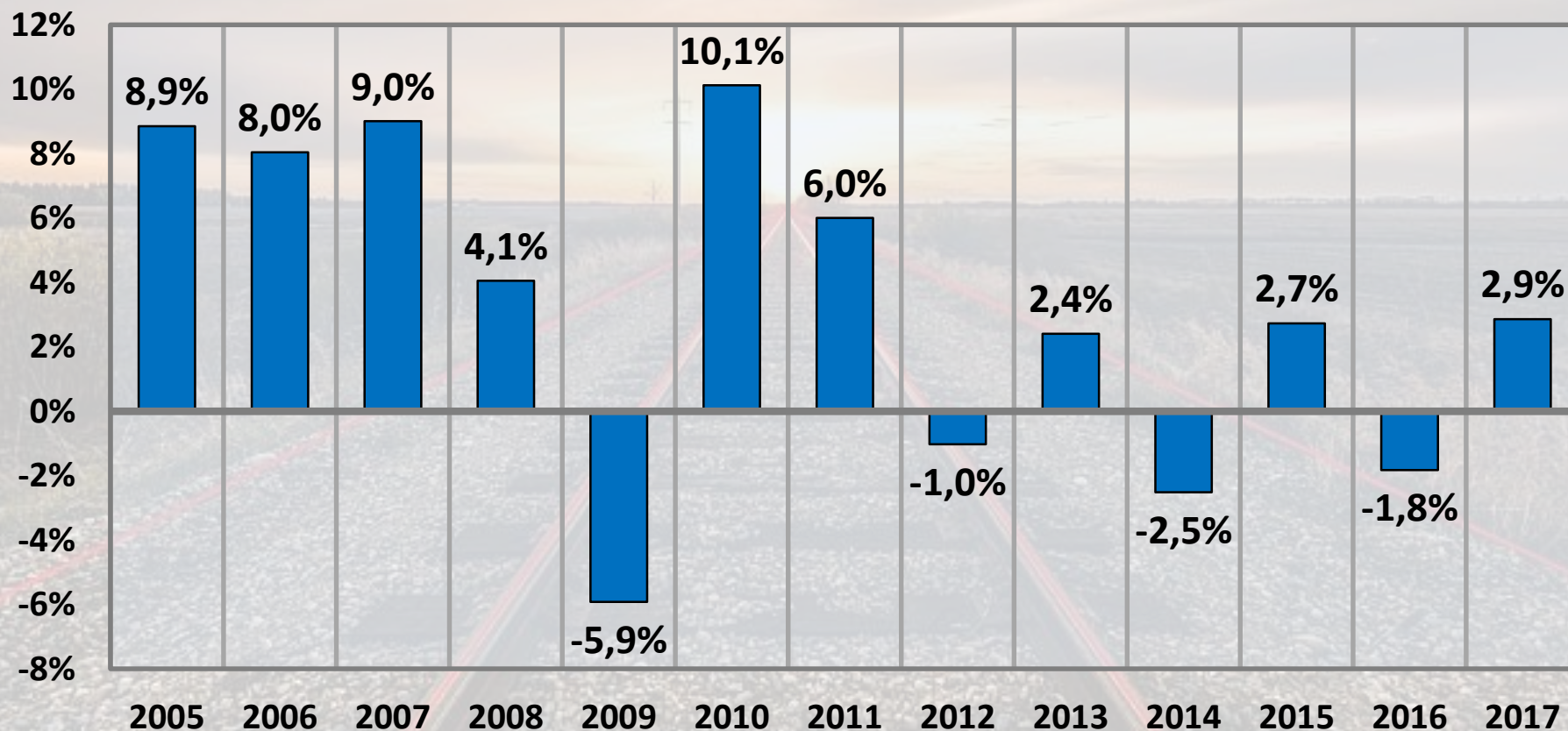
### PRODUCTO BRUTO INTERNO

*variaciones % interanuales*

Los vaivenes de la economía argentina. 7 años sin dos años continuos de crecimiento.

Los datos del 2015 y 2016 fueron revisados por el INDEC disminuyendo las caídas.

Finalmente el año 2017 creció un 2,9%. Se espera un 2018 con leve crecimiento.



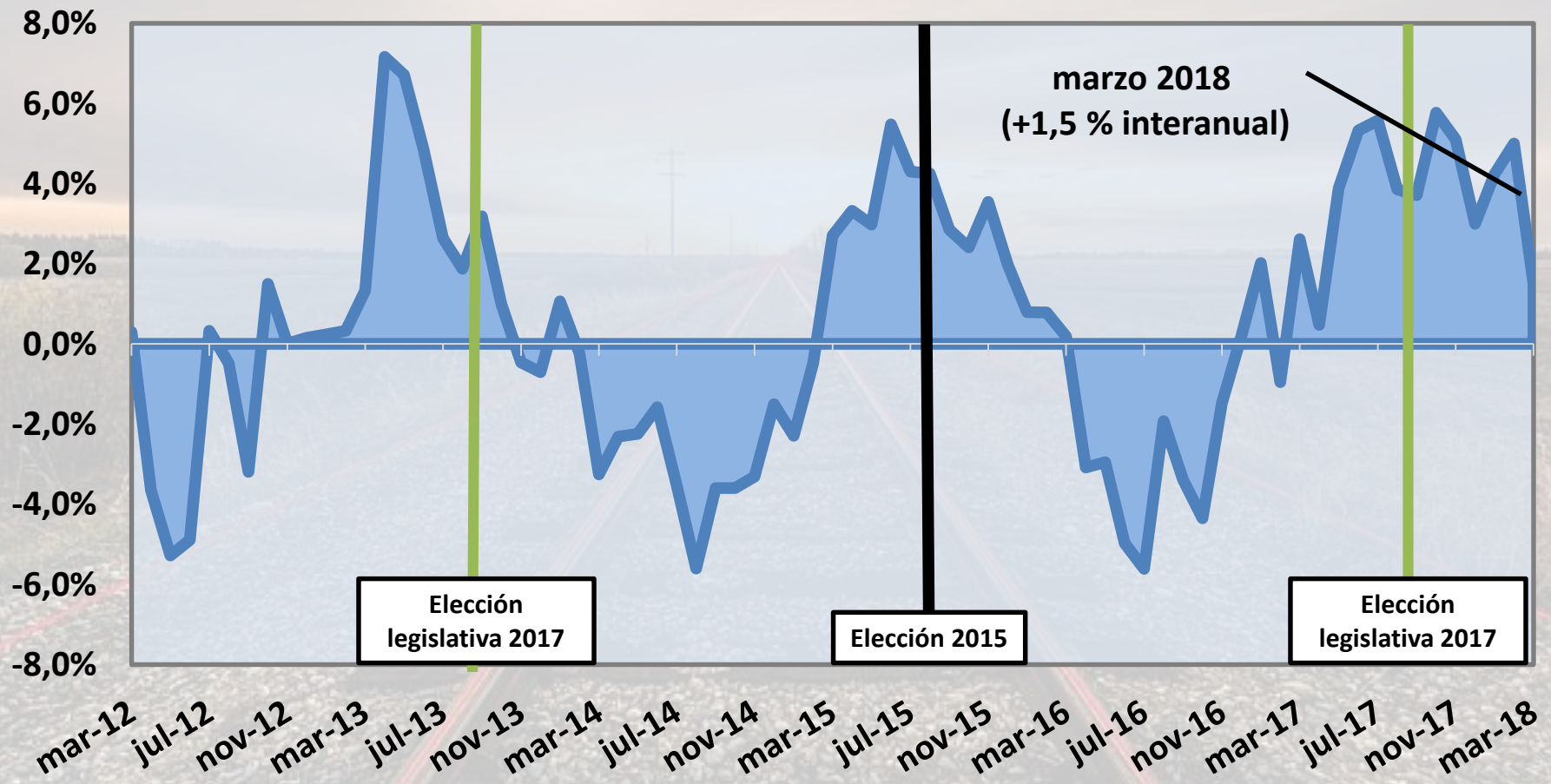


### NIVEL DE ACTIVIDAD ECONÓMICA

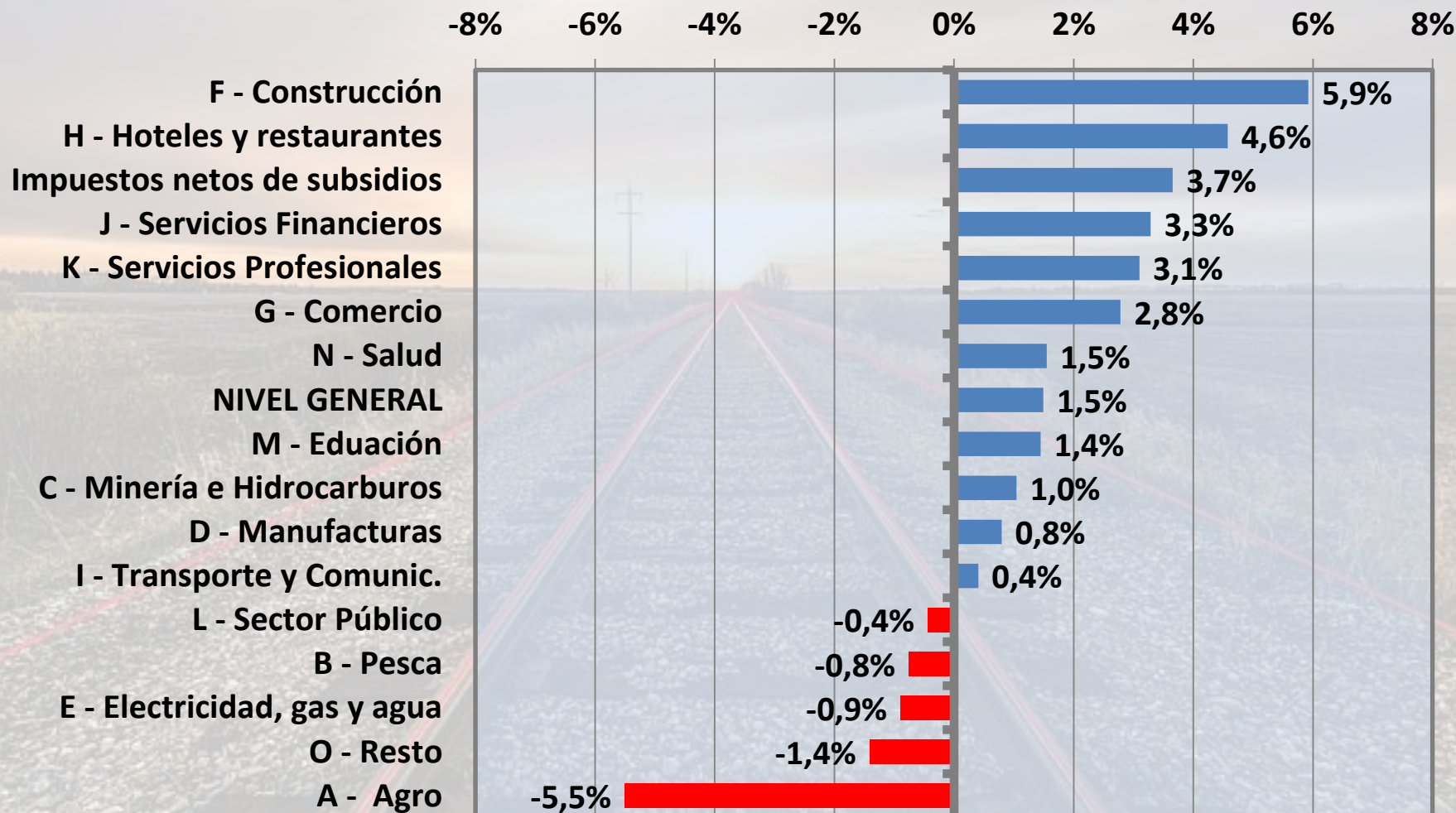
*variaciones % interanuales*

En marzo la serie original creció un 1,5% y cayó un -0,1% la serie desestacionalizada.

El acumulado en los primeros tres meses es de 4,8% de crecimiento.



### NIVELES DE ACTIVIDAD SECTORIALES variaciones % interanuales - Marzo2018

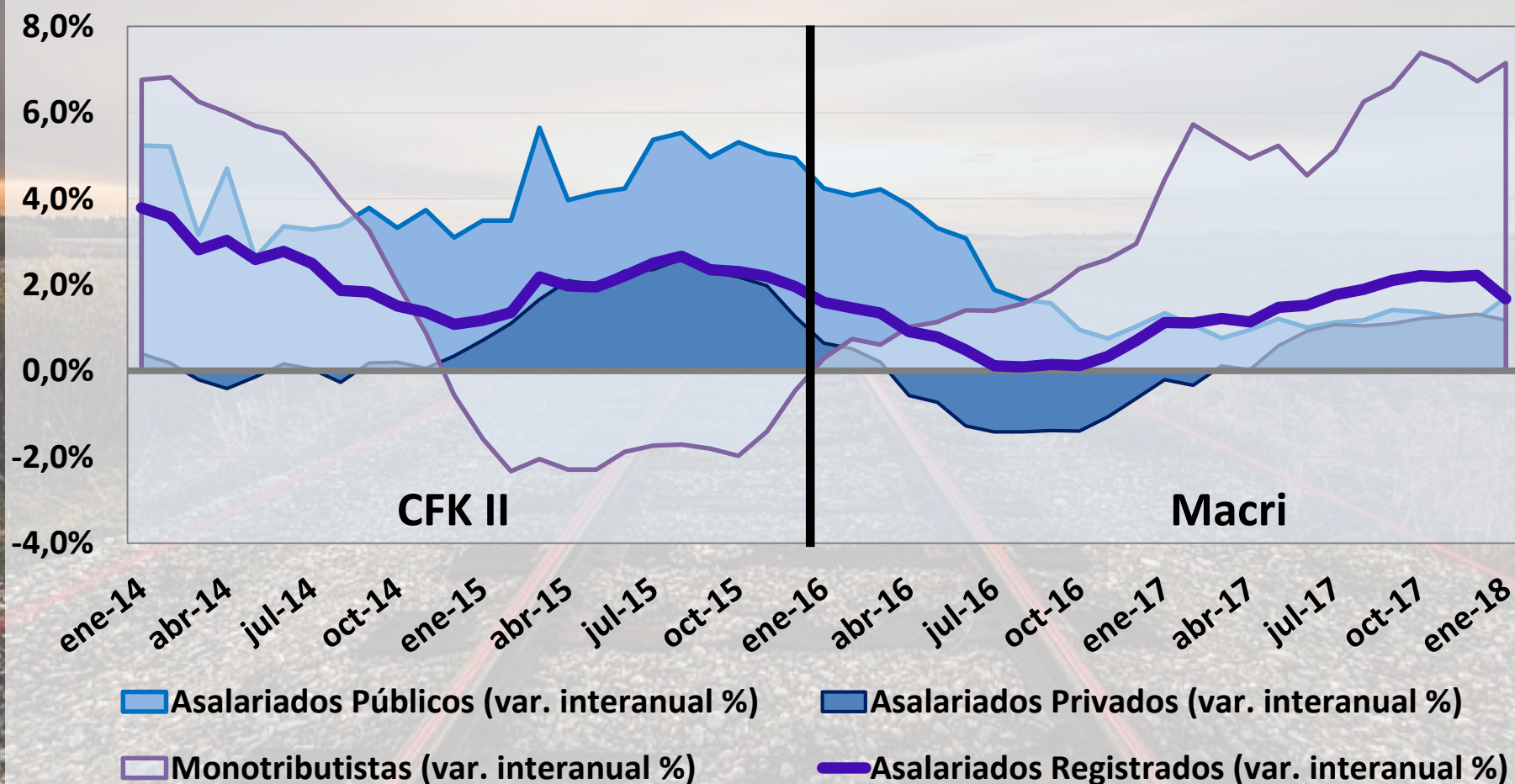




### EMPLEO REGISTRADO: TOTAL, PRIVADO Y PÚBLICO

*miles de trabajadores registrados*

Al comparar enero vs diciembre, todas las modalidades se vieron reducidas, a excepción de los asalariados privados, que se incrementaron un 0,2%.



### PUESTOS DE TRABAJO REGISTRADOS – POR SECTORES

*miles de trabajadores registrados, variaciones % interanuales, %*

En dos años, se crearon 94 mil puestos públicos registrados y 60 mil puestos en el sector privado. Mientras en la industria manufacturera se perdieron 55 mil puestos, se crearon 41 mil en construcción, 24 mil en comercio, 18 mil en salud y 14 mil en Educación.

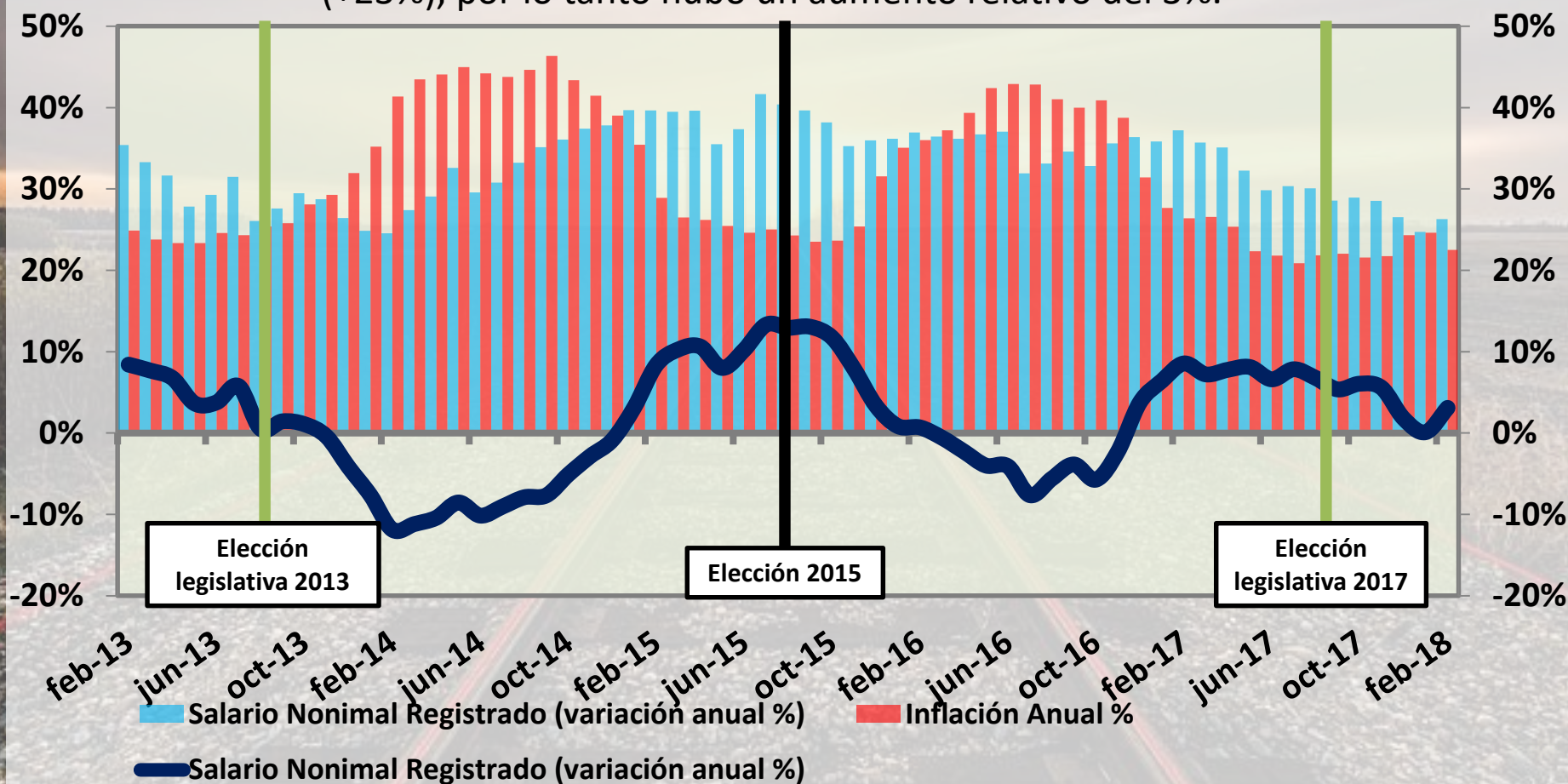
SECTOR ECONÓMICO	EMPLEO ENERO 2016 (miles)	EMPLEO ENERO 2016 (%)	EMPLEO ENERO 2018 (miles)	CREACIÓN EMPLEO DESDE ENERO 2016 (puestos)	CREACIÓN EMPLEO DESDE ENERO 2016 (var %)	APORTE A LA CREACIÓN DE EMPLEO (%)
Asalariados Registrados: Totales	9.310,5	100%	9.465,1	154,6	1,7%	100%
Asalariados Públicos	3.073,3	33%	3.167,3	94,0	3,1%	61%
Asalariados Privados	6.237,2	67%	6.297,8	60,6	1,0%	39%
Privados: Agro	318,7	5%	328,4	9,7	3,0%	16%
Privados: Pesca	12,6	0%	13,1	0,5	4,2%	1%
Privados: Minería e Hidrocarburos	85,2	1%	77,8	-7,4	-8,7%	-12%
Privados: Industria Manufacturera	1.244,8	20%	1.189,4	-55,4	-4,4%	-91%
Privados: Electricidad, Gas y Agua	70,4	1%	74,2	3,8	5,5%	6%
Privados: Construcción	413,6	7%	455,1	41,5	10,0%	68%
Privados: Comercio	1.164,6	19%	1.189,4	24,9	2,1%	41%
Privados: Hotelería y Gastronomía	283,4	5%	290,8	7,4	2,6%	12%
Privados: Logística y Telecomunicación	563,2	9%	559,9	-3,3	-0,6%	-5%
Privados: Servicios Financieros	163,0	3%	163,8	0,8	0,5%	1%
Privados: Servicios Profesionales	852,1	14%	850,1	-2,0	-0,2%	-3%
Privados: Educación	375,2	6%	389,7	14,5	3,9%	24%
Privados: Salud	307,3	5%	325,4	18,1	5,9%	30%
Privados: Servicios sociales	382,5	6%	390,1	7,6	2,0%	13%
Privados: Sin especificar	0,8	0%	0,8	0,0	1,0%	0%



### SALARIOS REALES REGISTRADOS

*variaciones % interanuales*

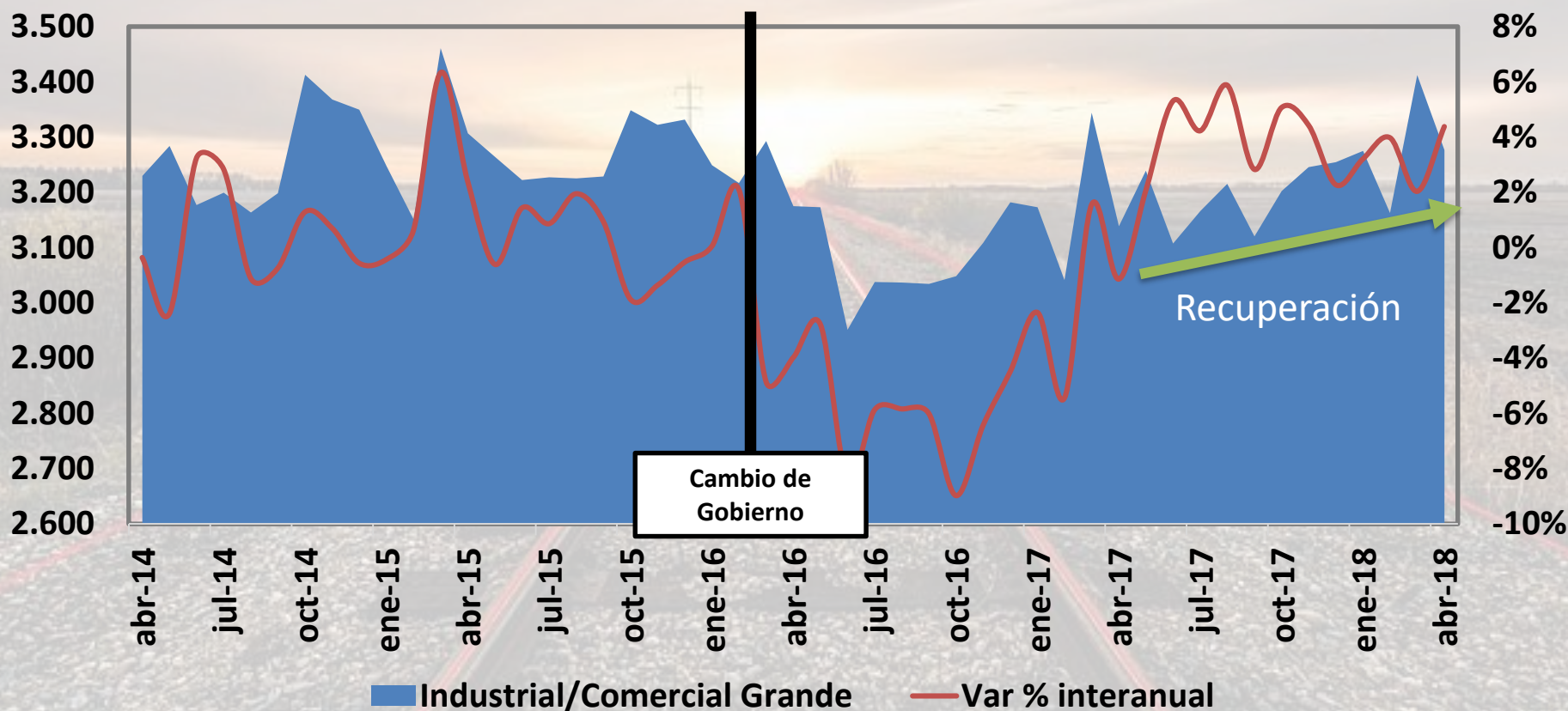
En febrero 2018 la variación salarial (+26%) fue superior a la inflación (+23%), por lo tanto hubo un aumento relativo del 3%.



### CONSUMO DE ENERGÍA INDUSTRIAL

*miles de MWh*

A través de este indicador se puede conocer el ritmo al que están funcionando las fábricas. En los último 11 meses se consumió más energía en las industrias, lo cual refleja el aumento de su ritmo de producción.

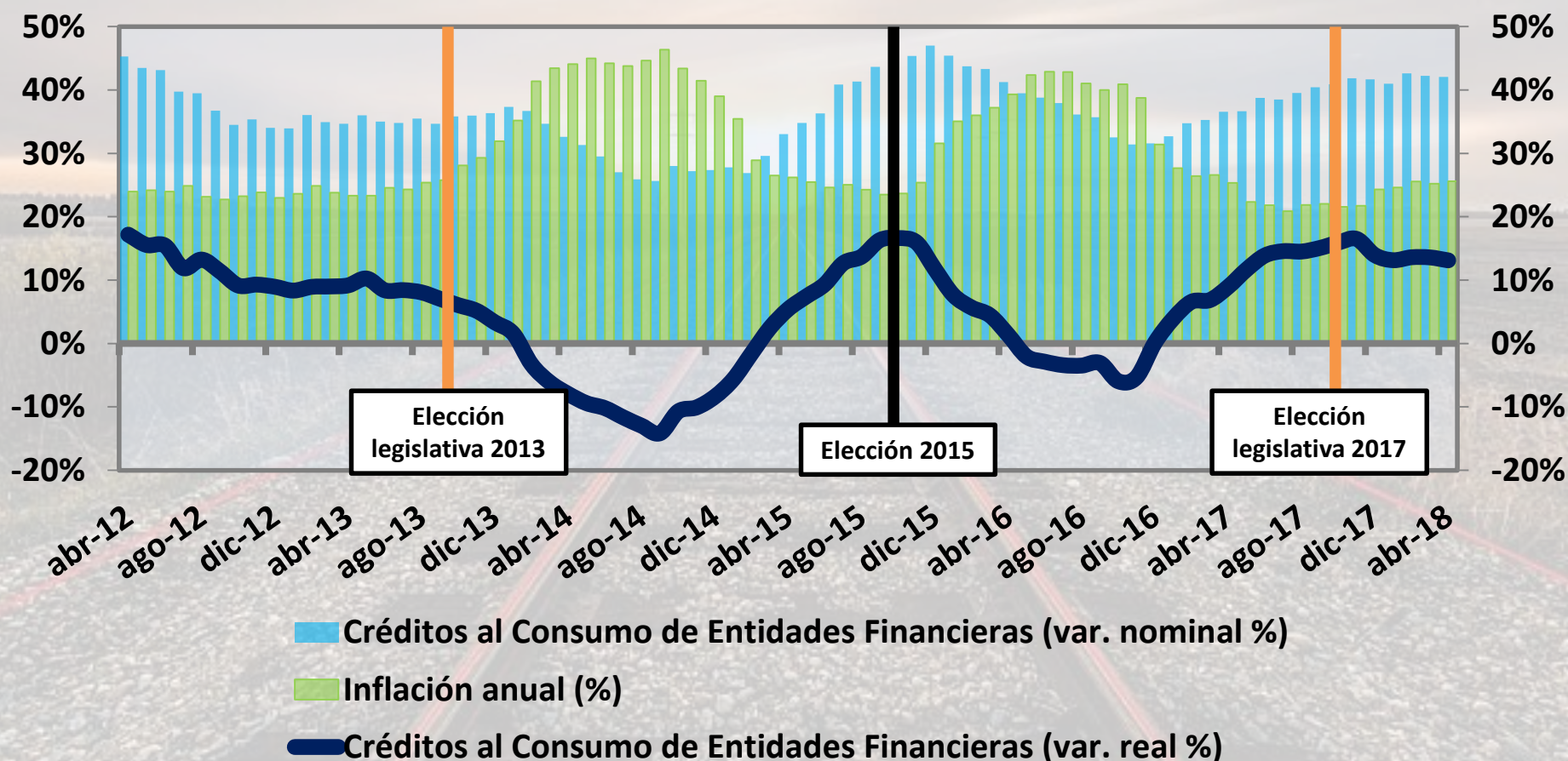




### STOCK REAL DE CRÉDITO AL CONSUMO

*variación % interanual*

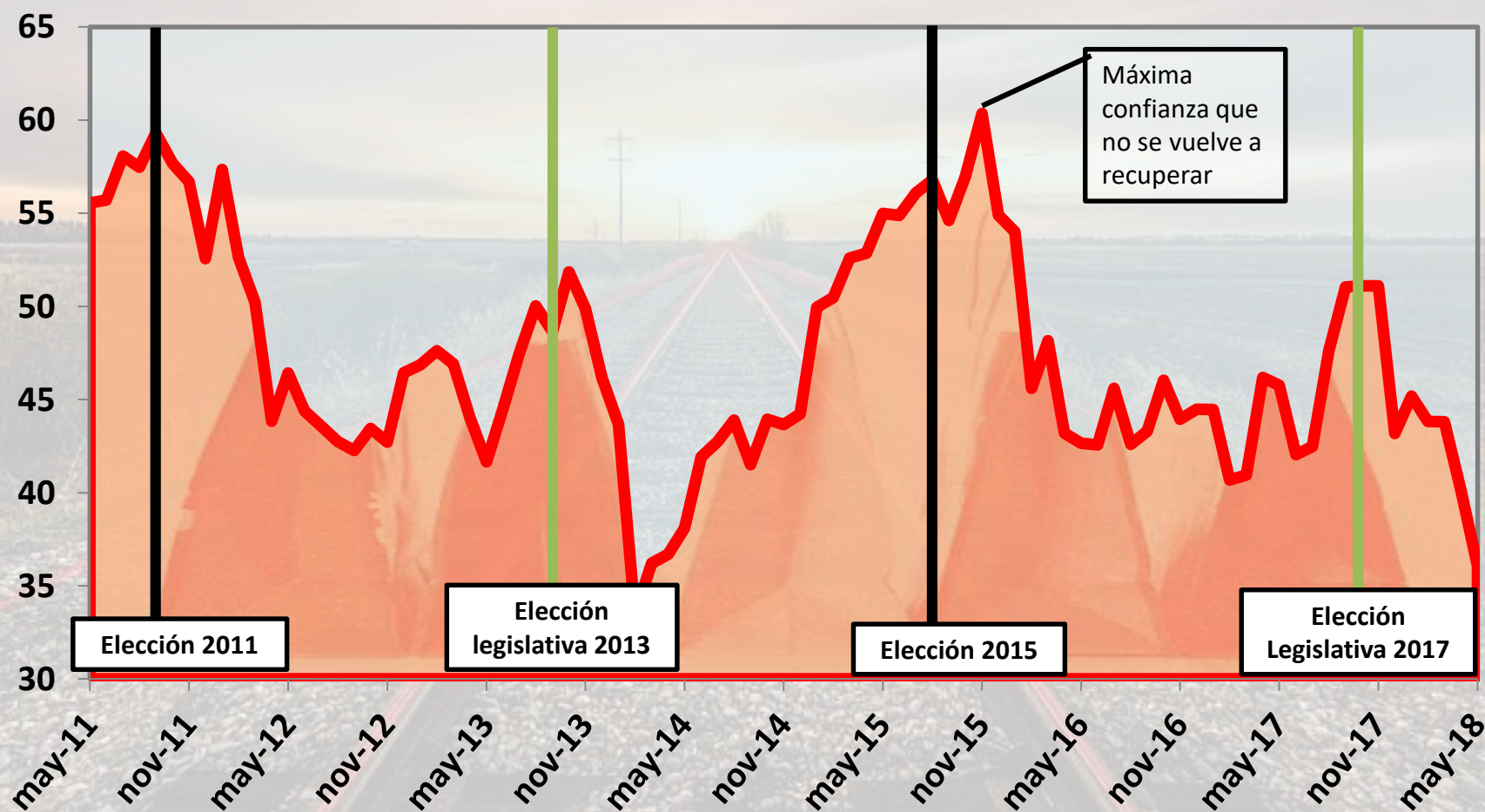
La tendencia creciente de créditos se mantiene durante los primeros 4 meses del 2018 en 13% crecimiento interanual real.



### ÍNDICE DE CONFIANZA DEL CONSUMIDOR UTDT (0 A 100)

*índice entre el 0 y el 100, donde 100 representa mayor confianza*

En abril 2018 se ubicó en 36 a nivel nacional, la confianza sigue bajando, sobre todo la referida a bienes durables, consecuencia de la devaluación.

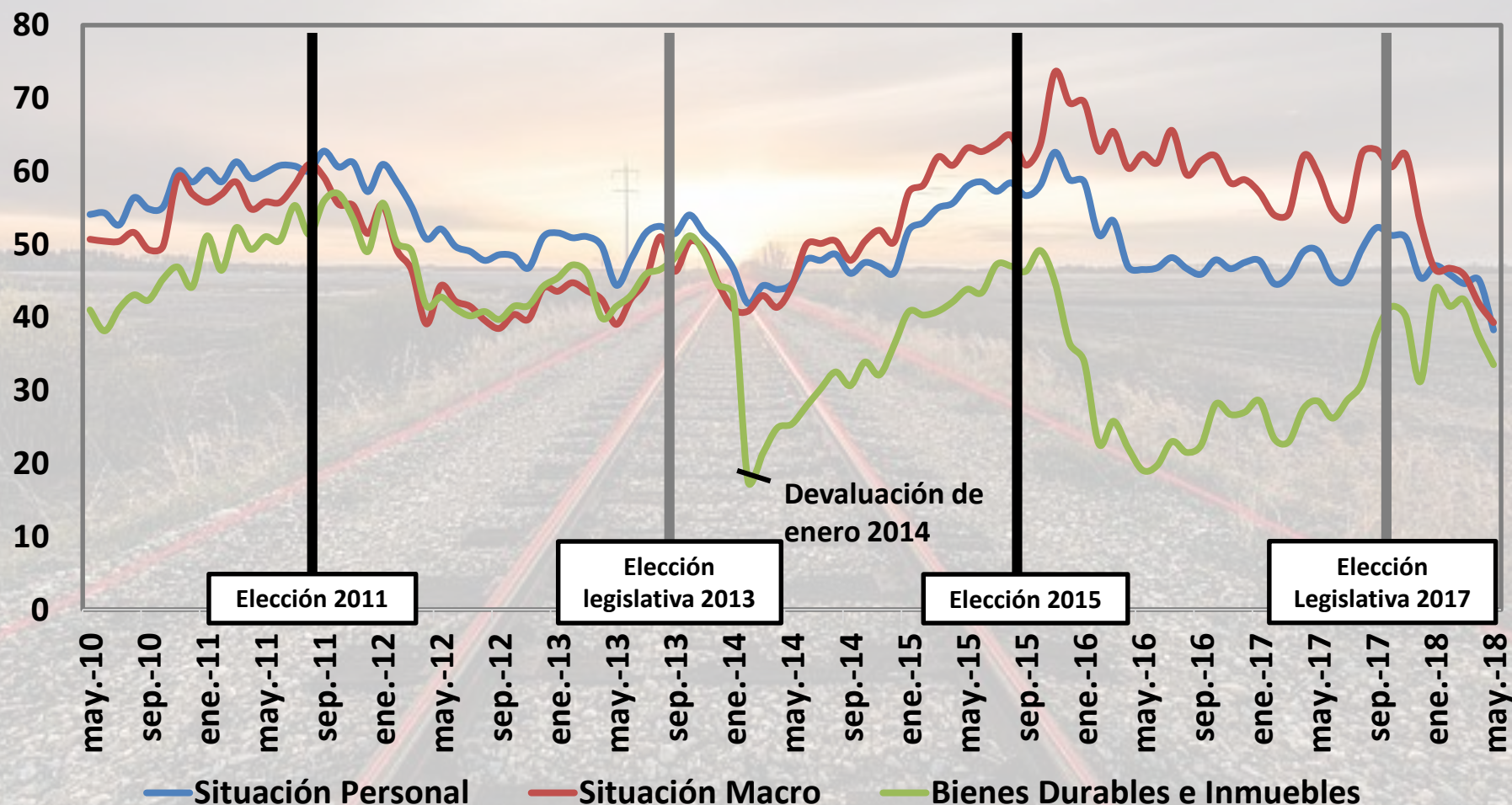




### ÍNDICE DE CONFIANZA DEL CONSUMIDOR: NIVEL POR SUBÍNDICES

*índice entre el 0 y el 100, donde 100 representa mayor confianza*

La confianza de todos los subíndices cayó en lo que va del 2018.

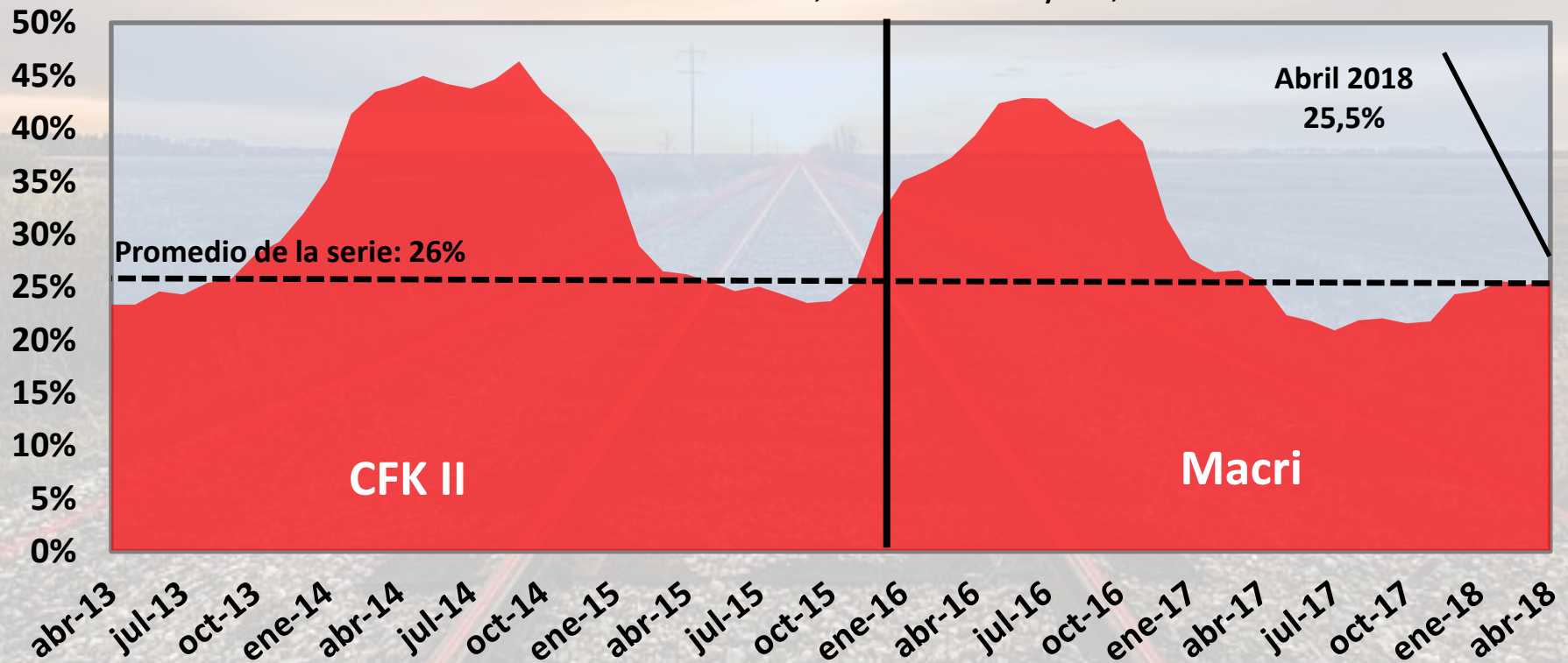


### INFLACION ANUAL (%)

*variación % interanual*

El año 2018 comenzó con mucho impulso inflacionario, en principio debido al aumento de tarifas y en los siguientes meses debido a la devaluación.

IPC Nacional de Abril aumentó 2,7% mensual y 25,5% interanual.

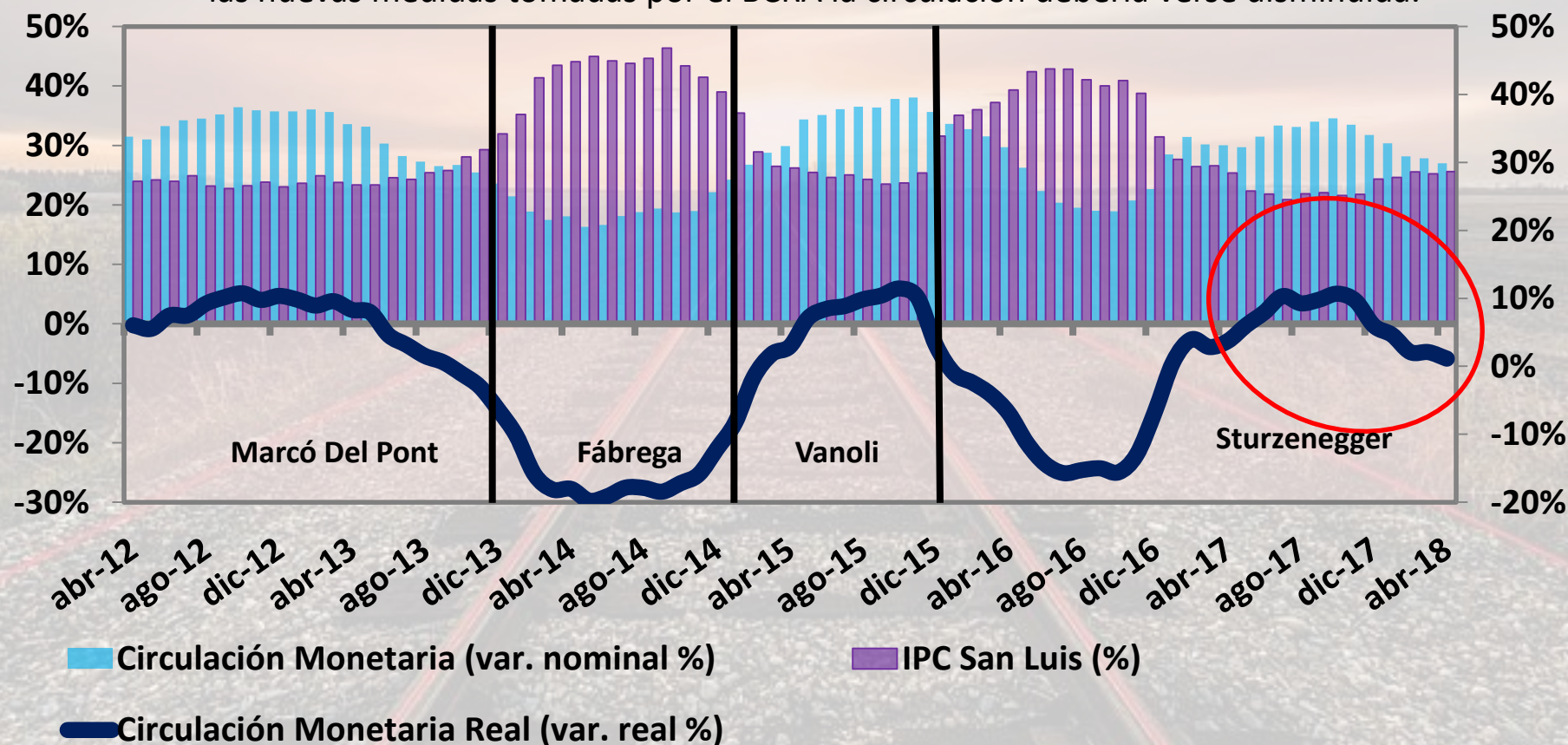




### POLÍTICA MONETARIA (CANTIDAD DE DINERO AJUSTADA POR INFLACIÓN)

*variación % interanual*

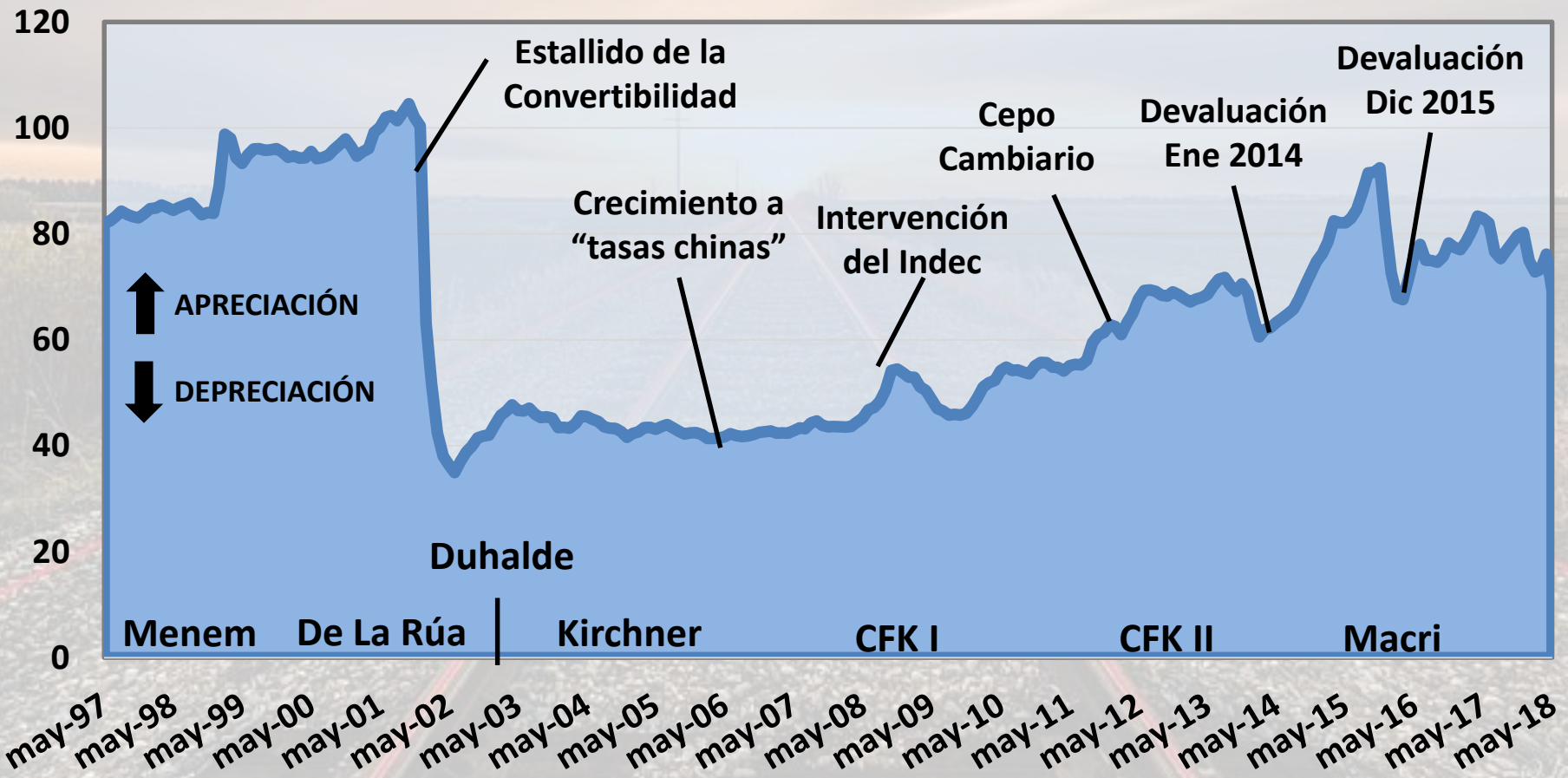
+1% en abril. La circulación monetaria se redujo en los primeros meses del año. Con las nuevas medidas tomadas por el BCRA la circulación debería verse disminuida.



### COSTO ARGENTINO (INDICE DE TIPO DE CAMBIO REAL)

*Índice con base 17-12-15=100*

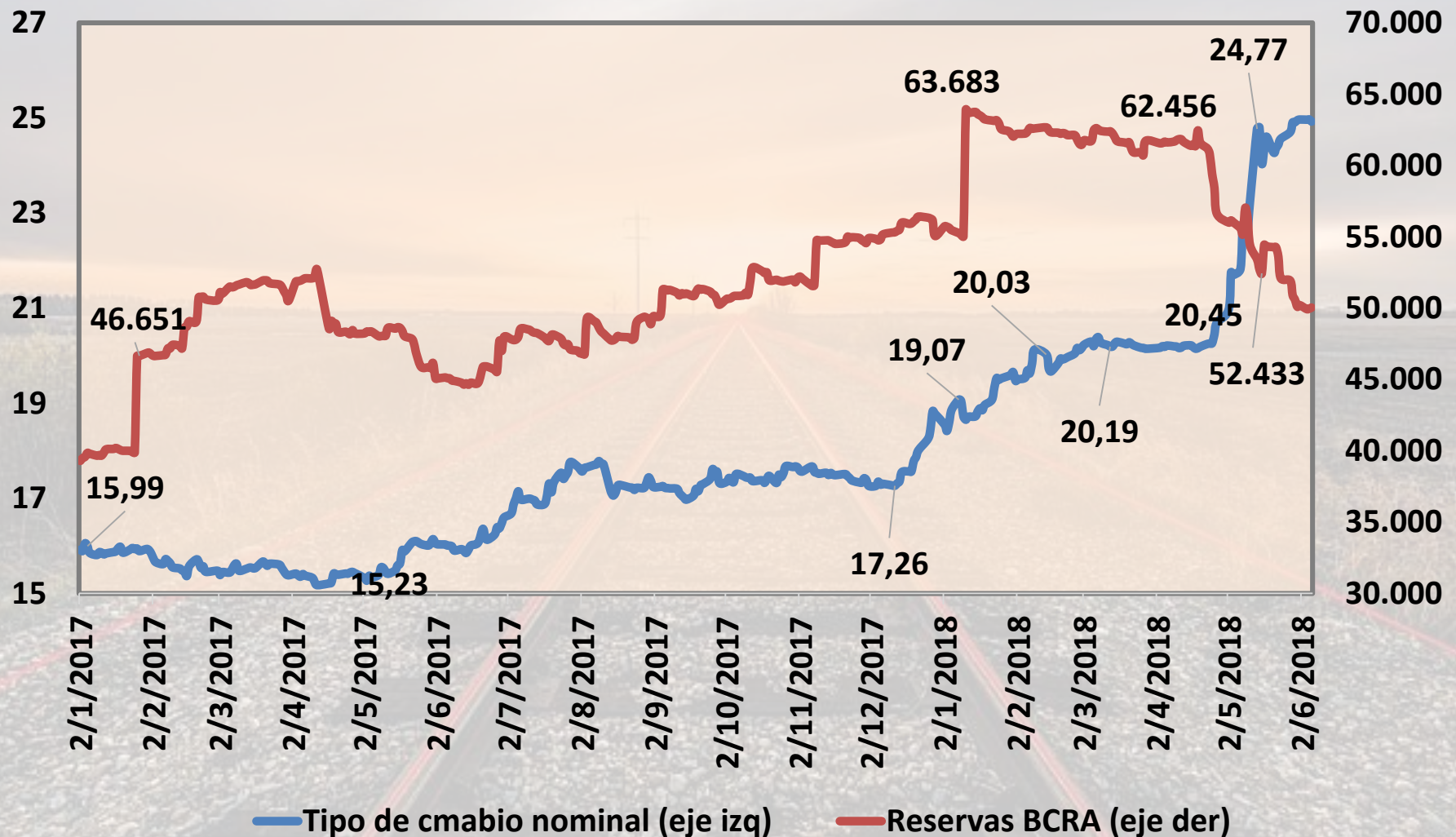
Este gráfico muestra la evolución -durante los últimos 20 años- del precio de los bienes y servicios argentinos con respecto al precio de los bienes y servicios de nuestros socios





### EVOLUCIÓN DEL TIPO DE CAMBIO NOMINAL Y LAS RESERVAS DEL BCRA

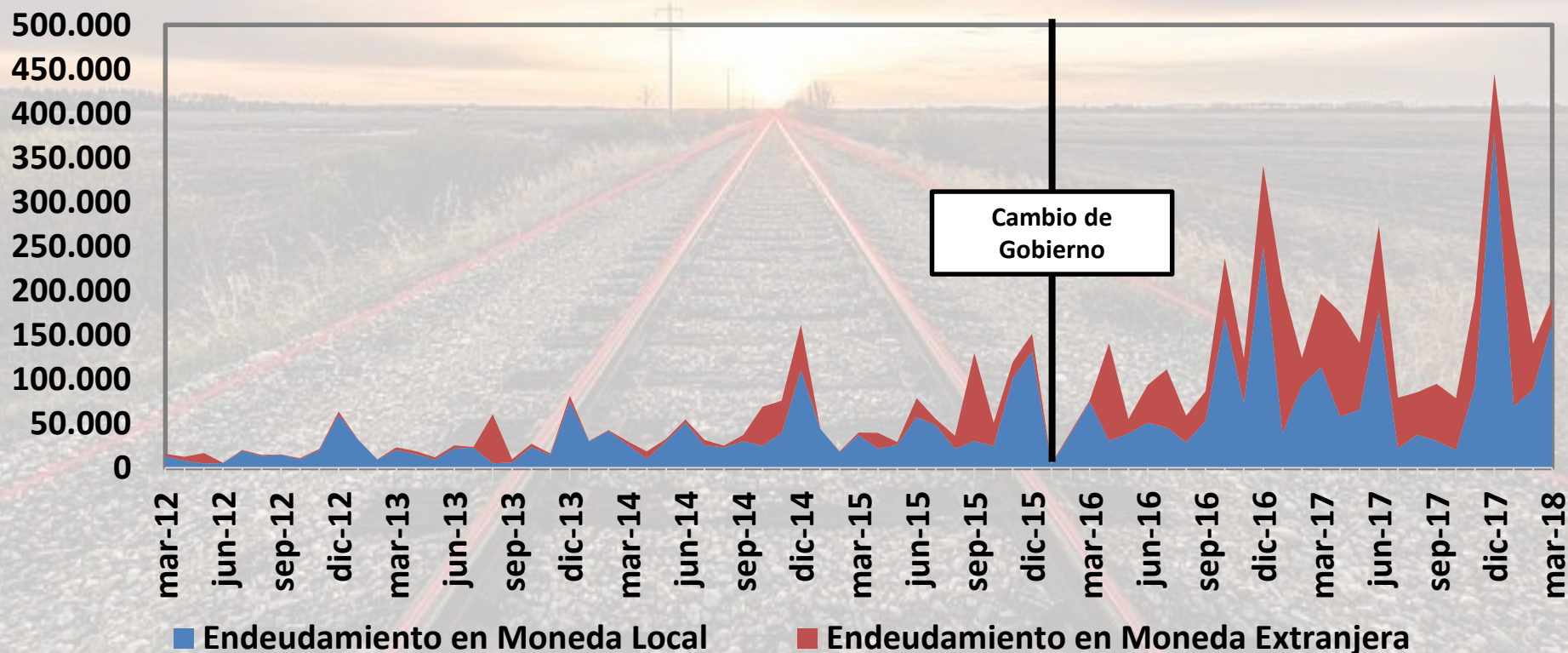
*El TCN en pesos y las Reservas en millones de USD*



### ENDEUDAMIENTO EN MONEDA LOCAL Y EN MONEDA EXTRANJERA

*millones de pesos*

En Diciembre 2017 hubo un aumento brusco del endeudamiento en moneda local (377 mm), mientras que en enero 2018 lo hubo en moneda extranjera (202 mm). En marzo se endeudó 164 mil millone

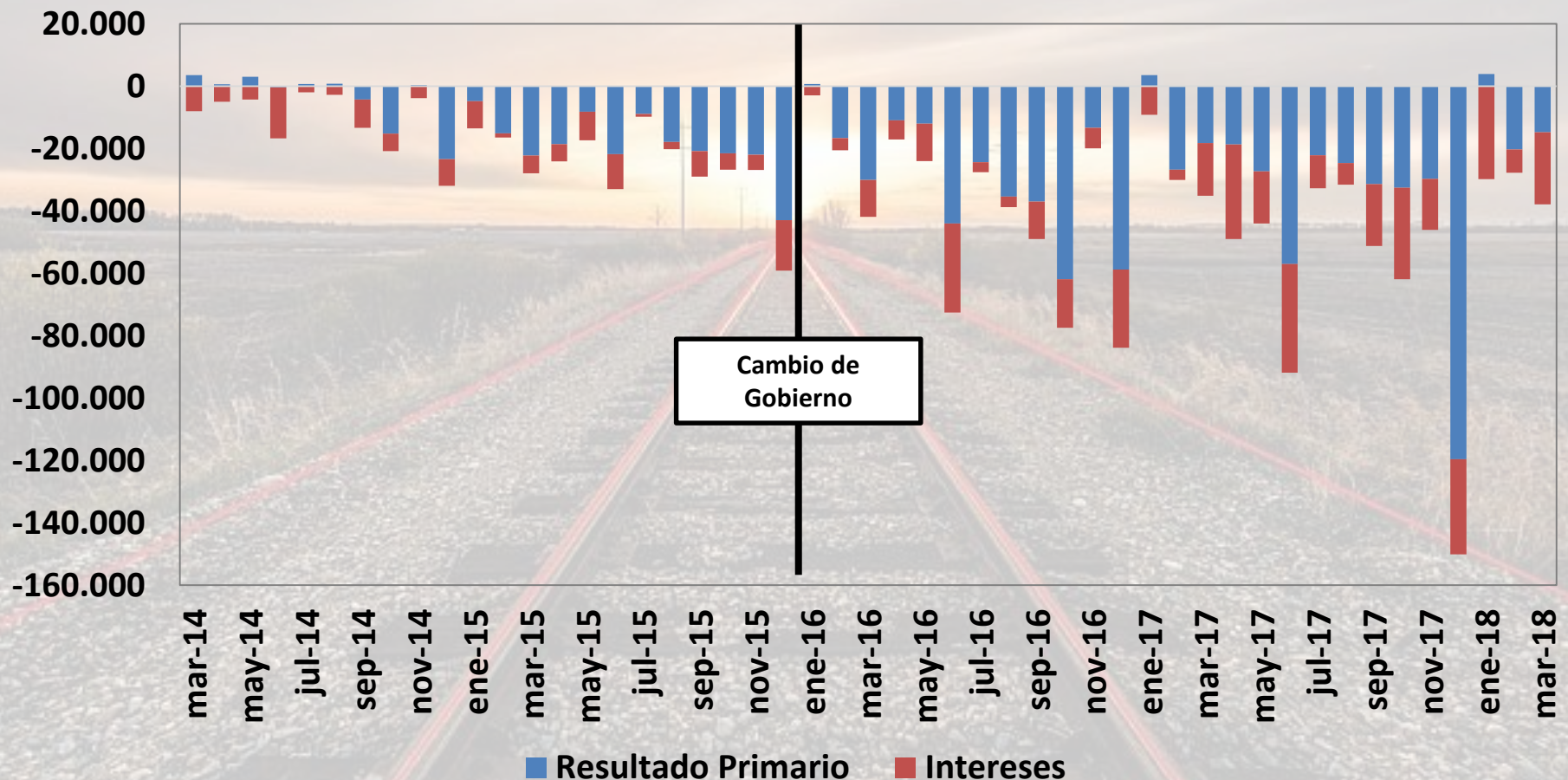




### RESULTADO FISCAL PRIMARIO + INTERESES

*millones de pesos corrientes*

El déficit primario de marzo fue de 14.702 millones de pesos, mientras que los intereses fueron de 23.194 millones de pesos.



# Más información en Monitor Sectorial Claves [www.claves.com.ar](http://www.claves.com.ar)

Data Center +6000 variables macro y microeconómicas. Todo el comercio exterior. 60 sectores económicos, +120 informes de mercado al año. Segmentador de Empresas y datos de contacto de todas las firmas de Argentina (+560.000).

## CLAVES

Comuníquese con Helena Arancio  
CLAVES Información Competitiva S.A.  
[harancio@claves.com.ar](mailto:harancio@claves.com.ar)